

FurnitureClinic

care and repair



Naprawa skóry, czyszczenie
i konserwacja

PORADNIK TECHNICZNY

Spis Treści

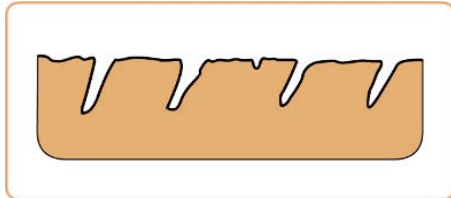
Typy Skóry.....	4
Naturalne oznaczenia.....	6
Czyszczenie skóry, usuwanie plam i konserwacja.....	9
Czyszczenie skór wykończonych.....	9
Czyszczenie skór niewykończonych.....	10
Usuwanie plam.....	11
Usuwanie pleśni i bakterii ze skóry.....	12
Zmiękczenie skóry.....	12
Korzyści z ochrony.....	13
Naprawa skóry - podstawy.....	15
Przygotowanie powierzchni i identyfikacja problemów.....	15
Proste naprawy.....	16
Zastosowanie koloru i wykończenia.....	16
Naprawa skóry - szczegóły.....	18
Powierzchniowe cięcia.....	18
Dziury i przypalenia.....	20
Rozdarcia.....	23
Zadrapania i rysy.....	24
Używanie Leather Vinyl & Weld	25
Przygotowanie pada kopiującego.....	27
Mocowanie podkładu (łatki)	28
Rozpylanie farby i lakieru.....	30
Zadrapania po kocie (dogłębne)	32
Zadrapania po kocie (powierzchniowe).....	34
Odnawianie skóry - podstawy.....	35
Unikanie problemów.....	35

Przeznaczenie Adhesion Promoter.....	36
Zastosowanie Cross Linker X.....	38
Odnawianie skóry - szczegóły.....	40
Pęknięcia na skórze.....	40
Proces odłuszczenia skóry.....	42
Kompletny proces renowacji fotela.....	45
Wykończenia antyczne.....	51
Proces zmiany koloru.....	53
Mieszanie kolorów.....	54
Odcień.....	55
Cień lub wartość koloru.....	56
Nasycenie koloru.....	56
Kolory przeciwstawne.....	57
Mieszanie kolorów.....	58
Poradnik mieszania kolorów.....	60
-KREMOWY.....	60
-IVORY.....	60
-ŚREDNI BRAŹ.....	61
-CZERWONY.....	61
-JASNY BRAŹ.....	61
-BEŻ.....	62
-NIEBIESKI.....	63
-ZIELONY.....	63
-SZARY.....	63
-CIEMNY BRAŹ.....	63
Regulacja połysku.....	64

Typy skóry

Skóra stworzona jest z połałdowanych warstw, następnie przekształcana jest na skórę – długotrwały materiał. Istnieje wiele różnych rodzajów skór, procesów wytwórczych, zastosowań oraz sposobów dbania o skórę.

Skóra Anilinowa



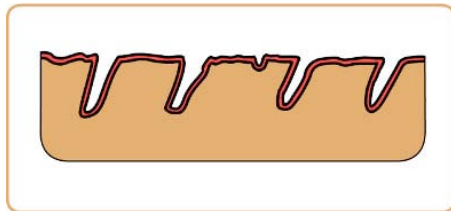
Najbardziej naturalnym i dostępnym rodzajem skóry jest skóra anilinowa. Jest bardzo miękka i delikatna w dotyku, na której widać wszystkie naturalne znaczenia. Umożliwia to zatrzymanie ciepła w zimie, oraz powoduje wentylację w lecie.

Ponieważ skóra nie zawiera żadnych powłok ochronnych jest bardzo chłonna oraz jest podatna na zabrudzenia i blaknięcie.

Plusy: Miękka i delikatna w dotyku. Umożliwia zatrzymanie ciepła w zimie, powoduje wentylację w lecie.

Minusy: Nie zawiera żadnego wykończenia – skłonna do zadrapań i rozdarć, bardzo chłonna i podatna na zabrudzenia.

Skóra Pół Anilinowa

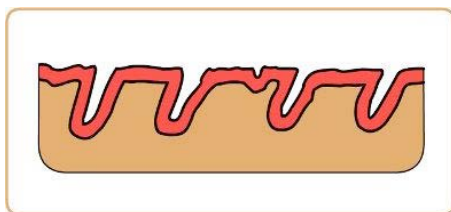


Ten rodzaj skóry jest podobny do aniliny, ale z dodatkową zaletą - cienką warstwą ochronną, która chroni przed plamami. Niektóre naturalne oznaczenia mogą być nadal widoczne, ale nie aż do tego stopnia jak przy skórze anilinowej.

Plusy: Łatwa do czyszczenia i konserwacji. Ma ładne miękkie, naturalne znaki, które są widoczne.

Minusy: Skóra jest bardzo delikatna.

Skóra Barwiona



Ten rodzaj skóry jest pokryty pigmentową mgiełką, która daje skórze pokrycie kolorem oraz nie powoduje zmian np. przebarwień. Czasem skóra licowa jest zmieniana, dzieje się tak wtedy, gdy tłoczony jest sztuczny wzór ziarna skóry.

Barwiona skóra posiada grubszą powłokę wykończeniową na powierzchni skóry.

Plusy: Skóra bardzo odporna na czynniki zewnętrzne, łatwa w użytkowaniu.

Minusy: Poprzez pokrycie kolorem naturalne znaczenia na skórze są mało widoczne. Wygląda mało naturalnie.

Skóra By-Cast

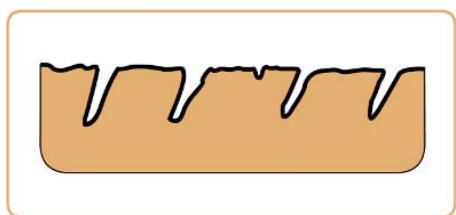


Ten rodzaj skóry jest pokryty folią poliuretanową na powierzchni, tworząc bardzo wytrzymałą i łatwą do czyszczenia skórę.

PLUSY: Bardzo łatwa do czyszczenia i konserwacji, jednolity kolor oraz czynniki zewnętrzne

Minusy: Nie posiada naturalnego lica, w związku z czym jest to bardzo nienaturalna.

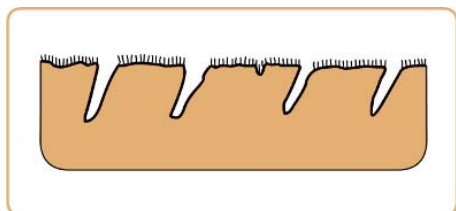
Skóra Pull Up



Bardzo naturalny rodzaj skóry, który może w przyszłości budzić niepokój podczas dłuższego użytkowania, ponieważ kolor jaśnieje i skóra jest skłonna do zarysowań.

Plusy: Ma bardzo naturalny wygląd. Wszystkie widoczne znaki są miękkie i delikatne w dotyku.

Nubuk



Jest to skóra idealnie wypolerowana z włosami, by powierzchnia była aksamitna. Powierzchnia została podniesiona do nap, poprzez szlifowanie.

Plusy: Nubuk jest bardzo naturalny, piękny i delikatny w dotyku.

Minusy: Jest bardzo trudna do czyszczenia i konserwacji, ponieważ nie ma powłoki ochronnej. Odporność na światło nie jest najlepsza, w związku z czym możliwe są przebarwienia.

Inne rodzaje skóry

Skóra podzielona poziomo w procesie opalania. Split jest u dołu na dwóch połowach. W górnej części, jest znany jako najlepsza skóra licowa. Split jest bardzo słaby, w związku z tym powinien być używany z tyłu i z boku mebli. Skóra jest pigmentowana, a następnie naniesiony jest na nią sztuczny wzór.

Naturalne oznaczenia

Skóra jest naturalnym produktem, w związku z tym posiada wszystkie cechy jego pochodzenia. Unikalne i indywidualne oznaki mogą pojawić się tylko na jednym kawałku materiału i nie powinny być traktowane jako wady. Nadają one skórze niepowtarzalną tożsamość, co podnosi jej naturalne właściwości kosmetyczne.



Zadrapania



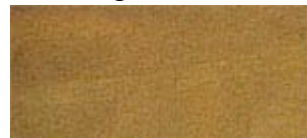
Zgrubienia



Plamy z soli



Małe dziurki



Znaczenia po rogach



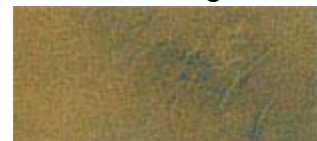
Znaki szczególne



Brodawki



Blizny



Otarcia



Żyłki

Poprawianie struktury skóry

Poprawna struktura skóry - powierzchnia skóry została skorygowana w celu usunięcia naturalnych oznaczeń. Możesz zrobić to wtedy, gdy jest mnóstwo znaków, które powodują ukrycie uszkodzenia skóry lub brzydkie znaki. Wszystkie znaki są usuwalne.

Proces, podczas którego odbywa się usuwanie znaków zawsze jest inny, ze względu na oznaczenia, znamiona skóry. Gdy zadrapania i rysy nie są zbyt mocne, można je ukryć za pomocą wypolerowania skóry (najpierw należy wyczyścić skórę, a następnie na powierzchnię nałożyć pigment). Oczyszczenie skóry zmniejsza naturalne wady skóry, a następnie pigment pokrywa jej powierzchnię. Gdy rysy są głębokie muszą zostać wypełnione, zanim będzie można je ukryć. Odbywa się to poprzez zastosowanie szpachli do skóry (Heavy Filler), którą możemy zastosować na powierzchni skóry, a następnie wykonać proces szlifowania powierzchni. Po tej czynności należy nałożyć farbę do skóry na gotową do pokrycia kolorem skórę.

UWAGA: Ponieważ powierzchnia jest wypolerowana skóra traci swój naturalny wzór ziarna, powstają sztuczne wzory skóry.

Pełne ziarna skóry

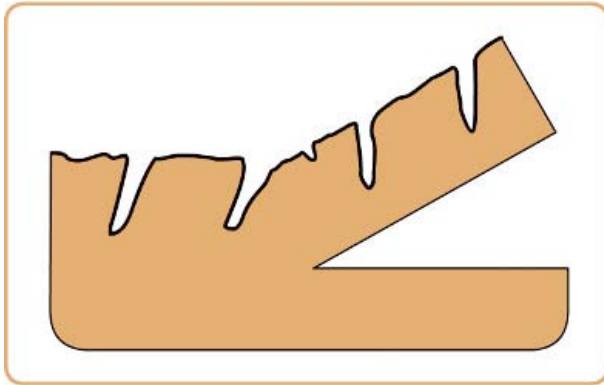
Pełna licowa skóra - występują naturalne minimalne oznaczenia, a więc skóra może być barwiona lub lekko przebarwiona, bez potrzeby polerowania. Naturalne oznaczenia, które chcemy ukryć nie powinny w żaden sposób wpływać na wytrzymałość i trwałość skóry, ponieważ są one głównie powierzchniowe. Ekskluzywne skóry mają wyższą cenę w stosunku do innych rodzajów skóry.

Wybór skóry i ceny

Większość skór używanych na tapicerki w samochodzie i do domu są to skóry barwione. Jest tak dlatego, że krowa może być złapana na drut kolczasty, lub mogą występować na jej skórze otarcia o krzewy, lub cięcia. Oprócz tego, krowie skóry mają wiele znaków od ukąszeń przez owady, pasożyty i kleszcze, których wynikiem są oznaczenia na skórze znajdujące się na powierzchni.

Powierzchnia skór oddawanych do opalania jest "połączona" oraz nadaje się wizualnie do zastosowania na tapicerki. Tylko niewielki procent znaków jest ukryty i jest w wystarczająco dobrym stanie, aby można było je pozostawić bez ingerencji. Więc skóra licowa jest zdecydowanie droższa.

Połączone skóry



Powyższy rysunek pokazuje jak skóra wygląda z boku - grubość. Skóra pokazana jest poziomo, oraz ukazuje jak może wyglądać skóra połączona z dwóch podobnych kawałków. Górna warstwa jest wysokiej jakości, ponieważ zawiera wzór ziarna (strukturę), jak widać na obrazku, a dolna doczepiona warstwa jest niższej jakości.

Czyszczenie skóry, usuwanie plam i konserwacja

Czyszczenie skór wykończonych

Ten rodzaj skóry jest zdecydowanie najprostszy do czyszczenia i konserwacji ze względu na swoje wykończenie.

Środki zapobiegawcze

1. Antyczne wykończenia, zatarcia oraz podwójne odcienie:

Są to skóry, gdzie powłoka wierzchnia koloru jest koloru bazowego. Należy zachować ostrożność podczas czyszczenia tego rodzaju skóry, ponieważ czyszczenie może spowodować usunięcie właściwego koloru. Przy tego typu skórach najlepiej używać gąbki oraz należy czyścić skórę delikatnie.

2. Ciemne plamy:

Pot z ciała, oleje a także skórzane przetarcia wynikające z użytkowania.

Poprzez częste użytkowanie skóry, staje się ona bardziej chłonna, ponieważ warstwa ochronna niszczy się co powoduje narażenie kolejnej warstwy skóry. Po latach użytkowania, skóra absorbuje naturalne i nienaturalne olejki, przez które mogą pojawić się ciemne plamy. Znaki te nie mogą być czyszczone. Skóra musi zostać przywrócona do stanu początkowego na tych obszarach. Zobacz sekcję zatytułowaną " usuwanie plam " Tam znajdziesz więcej informacji.

Proces czyszczenia

Czyścić za pomocą pianki Leather Ultra Clean oraz pędzla lub gąbki. Przyłóż do skóry gąbkę z preparatem, wykonuj okrężne ruchy w celu usunięcia kurzu i brudu. Po oczyszczeniu skóry przetrzyj ją czystą szmatką w celu usunięcia i wyczyszczenia pozostałości, a następnie przejdź do zastosowania kremu ochronnego (Leather Protection Cream). Jasna skóra może być mocno zabrudzona, przez co zanieczyszczenia mogą być trudne do usunięcia. W takich przypadkach najlepiej zastosować delikatną szczoteczkę wykonując koliste ruchy. Skoncentrowane działanie czyszczące podniesie zanieczyszczenia ze struktury skóry.

Wylej niewielką ilość kremu ochronnego (Protection Cream) na szmatkę oraz przyłóż do skóry, następnie wykonuj koliste ruchy. Pozostaw na wierzchu całej tapicerki i odczekaj 10 minut. Następnie szmatką wypoleruj skórę, przywróci to blask oraz naturalny zapach skóry.

Porady

Abyś stał się pewny siebie oraz dobrze czyścił skórę zastosuj bezpośrednio na bardzo brudną skórę piankę, a następnie wilgotną szczoteczką wykonuj koliste ruchy, wtedy skóra łatwo i szybko uwolni brud i zanieczyszczenia.

Czyszczenie skór niewykończonych

Druga grupa skór to skóry niewykończone. Są one trudne do czyszczenia i często wyniki nie są tak zadowalające. Tylko jedna metoda jest skuteczna.

Środki ostrożności

1. Skóry te są bardzo chłonne. Upewnij się, że piankę nakładasz na czystą gąbkę, a następnie na skórę.
2. Skóry te pochłaniają również tłuszcz i bardzo łatwo olej, tych zanieczyszczeń lepiej nie oczyszczać. W tym przypadku skóra musi być odtłuszczona. Zapoznaj się z działem "proces odtłuszczania skóry" aby uzyskać więcej informacji.

Proces czyszczenia

Wylej na skórę trochę Leather Ultra Clean oraz trochę na szczoteczkę. Niektóre niewykończone skóry ekologiczne pochłaniają różne ilości preparatu. Czyszczenie należy rozpocząć od miejsc, które są stosunkowo czyste, następnie należy przenieść się na obszary brudniejsze. Czyszczenie skóry pędzlem na małych obszarach przyczynia się do zmniejszenia ilości pochłanianego preparatu przez czyste miejsca na skórze. To zdecydowanie ułatwia proces czyszczenia. Należy czyścić wykonując koliste ruchy na skórze, a pozostałości pianki wytrzeć ręcznikiem z fronty, ponieważ pochłaniają brud. Nie należy rozpylać środków czyszczących bezpośrednio na skórę.

Po oczyszczeniu całego miejsca jeśli zanieczyszczenie nie zniknie, należy ponownie powtórzyć proces.

Ochrona

Należy zastosować krem ochronny (Protection Cream), ale w niewielkiej ilości. Protection Cream wcieraj okrężnymi ruchami, a następnie pozostaw do wyschnięcia. Najlepiej jest umieścić trochę na szmatkę, a następnie pocierać ją przed zastosowaniem Protection Cream bezpośrednio na skórę. Należy powtórzyć czynność dwa, lub trzy razy ponieważ większość środka zostanie wchłonięta przez skórę. Korzyści z ochrony stają się widoczne, a warstwa skóry zostaje odbudowana.

Usuwanie plam

Na skórze często występują plamy, np. po folii, która powoduje lekkie zabarwienia, lecz są one bardzo proste do usunięcia, w szczególności, jeśli zastosujesz produkt taki jak nasz Leather Protection Cream. Kolejnym przykładem, kiedy na gotowych skórkach plama jest trudna do usunięcia, jest fakt samego użytkowania skóry, przez co staje się ona słabsza oraz bardziej podatna na nowe zabrudzenia.

Usuwanie plam na wykończonej skórze

Usuwać plamy na powierzchni skórzanej za pomocą środka Leather Ultra Clean.

Nanieś środek na wacik i delikatnie wetrzyj w plamę, obracając go, środek pochłonie plamę. Gdy wacik zabrudzi się wymień go na czysty i powtarzaj czynność, do momentu kiedy nie będzie w pełni czysty. Kroki te są idealnym rozwiązaniem dla małych plam, takich jak ślady po piórze.

Czasami po usunięciu znaku z pióra za pomocą preparatu i wacika - plama rozciąga się i wygląda jak lekko zachmurzone niebo. Aby usunąć takie zabarwienie należy zastosować Stain Remover na gąbkę i wytrzeć plamę, gdy ta jest jeszcze stosunkowo mokra.

Jeśli zastosowanie Stain Remover nie podziała dobrze, przejdź do wkonywania mocniejszych okrężnych ruchów. Zawsze ostrożnie, ponieważ Stain Remover jest na bazie rozpuszczalnika, a więc im bardziej agresywne czyszczenie, tym większe ryzyko usunięcia koloru.

Jeśli plama jest nadal na tym samym etapie spróbuj zastosować niewielką ilość Leather Degreaser na plamę. To pomoże wyciągać plamę na zewnętrzną warstwę skóry. Wynika to z faktu, że Degreaser działa poprzez rozpuszczenie plamy od wewnątrz, a następnie przetrzyj Stain Remover, który działa powierzchniowo.

Jeśli plama została usunięta oczyść dokładnie skórę przy pomocy Leather Ultra Clean, aby usunąć wszelkie pozostałości Stain Remover lub Degreaser.

Jeśli jednak plama nadal istnieje, należy zastosować bardziej drastyczne środki aby usunąć plamę. Pierwsza możliwość, to po prostu czyszczenie skóry przy użyciu Alcohol Cleaner, który jest nieco silniejszy w usuwaniu plam na skórze. Jeśli to nie pomoże, użyj Leather Prep - jest to silny rozpuszczalnik i powinien usunąć wszelkie plamy. Po zastosowaniu, jeśli plama jest nadal - zastosuj Degreaser ponownie. Produkt będzie bardziej skuteczny tym razem, ponieważ plama zostanie osłabiona przez Leather Prep i Alcohol Cleaner; plama zostanie pochłonięta przez Degreaser.

Po tej czynności, skóra będzie musiała zostać zabarwiona. Jeśli nie jest już widoczne zabrudzenie, należy nałożyć 10 warstw Leather Binder- przed zastosowaniem barwnika.

Leather Binder będzie działać jako bariera, tym samym zmniejszając szansę na migrowanie barwnika.

Nie należy używać produktów / procedur wymienionych / powyżej na skóry typu Rub Off oraz Two Tone Leather. Produkty te mogą uszkodzić wierzchnią warstwę koloru lub dokonać dekoloryzacji w skrajnym przypadku, lub po prostu zmienić kolor skóry na ciemniejszy.

Na niewykończone skóry, czyszczenie preparatem Leather Ultra Clean nie będzie działać. Odplamianie jest nie możliwe. Plamy można usunąć jedynie za pomocą Leather Degreaser. Zastosuj preparat bezpośrednio na ściereczkę a następnie przyłóż do skóry i wykonuj okrężne ruchy, aż plama zostanie usunięta.

Usuwanie pleśni i bakterii ze skóry

Rozpocznij czyszczenie skóry za pomocą Leather Ultra Clean. Jeśli to nie podziała przejdź do zastosowania środka Mould Remover.

Rozpyl niewielką ilość środka Mould Remover bezpośrednio na skórę i pozostaw na 10 - 15 minut. Zawsze przed zastosowaniem należy zrobić test na mniej widocznym miejscu. Użyj wilgotnej ściereczki, przetrzyj powierzchnię w celu upewnienia się, że wszystkie pozostałości zostały usunięte.

Mould Remover może usunąć pleśń z powierzchni, a także zabić zarodniki pleśni. Nie można jednak zagwarantować, że plamy pleśni, które spowodowały czarny znak zostaną usunięte.

Zmiękczenie skóry

Skóra staje się nawilżona przez pochłanianie pary wodnej z powietrza. Jednak trzymana w bezpośrednim świetle słonecznym w pobliżu źródeł ciepła wysycha. Z wiekiem, skóra może stać się dość twarda i sztywna. Leather Revive jest opartym na ropie produktem, używanym do zmiękczenia skóry przywracając jej oryginalną elastyczność.

Zastosowanie

1. Oczyszczyć dokładnie skórę, używając Leather Ultra Clean.
2. Zastosuj dużą ilość Leather Revive na skórę i wykonaj masaż rękami. Ważne jest, aby bardzo dokładnie wetrzeć preparat. Wszystkie włókna muszą być równomierne pokryte preparatem.
3. Po wykonaniu tej czynności zastosuj ponownie Leather Revive na szmatkę, przyłóż ją do skóry oraz owiń ją folią. Pozostaw do wyschnięcia na kilka godzin lub na noc. Preparat ten powoli przeniknie w kolejne warstwy skóry, aby ta stała się miękka.

4. Za pomocą wilgotnej ściereczki dokładnie usuń nadmiar Leather Revive z powierzchni skóry. Następnie wytrzyj suchą szmatką skórę, w celu usunięcia wszelkich pozostałości.

Jeśli skóra nadal będzie szorstka należy powtórzyć powyższą procedurę, ale należy włożyć większy wysiłek do masowania skóry.

Pamiętaj: Najczęściej skóra jest malowana więc lakierowana powłoka może działać jako bariera dla Leather Revive, więc preparat może nie działać tak dobrze. Produkt działa najlepiej, jeśli jest stosowany po tym, jak skóra zostanie wcześniej przygotowana pod malowanie. Leather Revive zadziała również bardzo dobrze, jeśli skóra jest zużyta i popękana.

Korzyści z ochrony

Ważne jest, aby zarówno wykończone jak i nie wykończone skóry chronić. Każda z nich jest narażona na szczególne uszkodzenia, a ochrona pomoże temu zapobiec.

Problemy przy skórach wykończonych

- znamiona skórne
- przeniesienie barwników
- pęknięcia wykończeń
- brud dostaje się do struktury skóry i powoduje pękanie po czasie
- wypłowywały kolor
- grudki

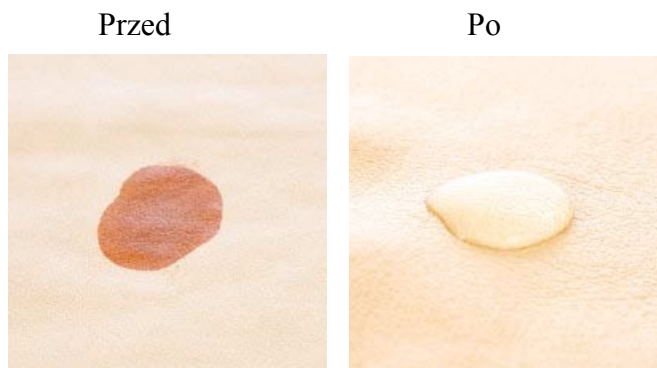
Problemy przy skórach niewykończonych

- tłuszcz(naturalne olejki) - bardzo podatna
- znaki i przeniesienie barwników
- bardzo narażona na zabrudzenia
- znaki wodne
- tłuste plamy z żywności
- blaknięcie koloru
- osuszanie ze względu na ciepło

Zastosowanie Leather Protection Cream do pielęgnacji skóry pomoże powstrzymać wszystkie wyżej wymienione zagrożenia.

Jak Leather Protection Cream pomaga przy skórach nie wykończonych

Leather Protection Cream zmniejsza wchłanianie tłuszczu z głowy i rąk do skóry. Jednak poprzez użytkowanie, skóra szybko się pokrywa naturalnymi olejkami (tłuszczem), choć nie będzie to widoczne. Dlatego bardzo ważne jest by skóra była regularnie czyszczona i chroniona. Raz w tygodniu należy przetrzeć skórę wilgotną szmatką, aby usunąć tłuszcz, a następnie raz na 3 miesiące stosować Leather Protection Cream na skórę.



Czyszczenie

Zastosowanie Leather Protection Cream zatrzymuje ogólny brud i zanieczyszczenia, zapobiega przed wchłonięciem ich do wnętrza skóry. Podczas czyszczenia cały brud zbiera się na powierzchni co znaczy, że bardzo łatwo możemy go wyczyścić. Bez ochrony Leather Protection Cream, niewykończone skóry byłyby absolutnym koszmarem do wyczyszczenia!

Kondycja Skóry

Skóry mogą wysychać, stają się twarde, sztywne i ostatecznie popękane. Skóra jest zmiękczana, poprzez wykorzystanie tłuszczu i alkoholu w garbarni, ale z biegiem lat to impregnowanie zanika. Miękkość zanika, co powoduje, że skóra cierpi z powodów wyżej wymienionych problemów. Leather Protection Cream zawiera naturalne woski. Zastosowanie Leather Protection Cream pozwoli zrównoważyć brakujące tłuszcze, alkohole, które powodują, że skóra staje się miękka i elastyczna.

Jak pomagać wykończonej skórze

Bariera ochronna: Ponieważ skóra jest wykończona i odporna na wchłanianie nie można rzeczywiście zobaczyć efektów Leather Protection Cream tak dobrze jak przy skórkach nie wykończonych. Jednak bariera ochronna jaką pozostawia Leather Protection Cream skutecznie zapobiega przed brudem i plamami z jedzenia, które mogłyby przenikać do skóry. Tego typu plamy (np. plama z tuszu pióra) mogą być usunięte przy użyciu Leather Protection Ultra Clean, ale tylko i wyłącznie, jeśli na skórę wcześniej została zastosowana warstwa ochronna Leather Protection Cream. Nie trzeba wówczas korzystać z preparatu Stain Remover. Regularne czyszczenie i ochrona będzie ułatwiała czyszczenie.

Czyszczenie: Leather Protection Cream ochrania barwnik, ale także zatrzymuje brud i zanieczyszczenia - bardzo łatwo zaobserwować to na jasnych skórkach. Bariera, która pozostaje po zastosowaniu Leather Protection Cream pozwala oczyścić wszelkie zabrudzenia w bardzo łatwy sposób. W przeciwnym razie brud będzie wnikać w strukturę skóry, tworząc zatarcia. Następnie zatarcia będą powodować pęknięcie skóry. Leather Protection Cream pozwala temu zapobiec.

Tarcie: Kiedy siedzisz na skórze powodujesz tarcie. Stałe tarcie (dzień po dniu), po pewnym czasie powoduje usunięcie lakieru oraz pigmentu. Widać to na skórze w wielu formach, takich jak pęknięcia uszkodzenie, utratę koloru. Leather Protection Cream redukuje tarcie na powierzchni skóry. Powłoka stanowi barierę między skórą, a elementami, które powodują uszkodzenia. Należy stosować Leather Protection Cream regularnie.

Naprawa skóry - podstawy

Przygotowanie powierzchni i identyfikacja potencjalnych problemów

Przed rozpoczęciem prac związanych z naprawą skóry powierzchnia musi być dokładnie oczyszczona aby zapewnić dobre przyleganie preparatu do powierzchni skóry.

Czynności tej należy przestrzegać, aby nie powodować odprysków barwnika. Jeśli naprawa jest niewielka wszystko, co musisz zrobić, to dokładnie oczyścić skórę Leather Ultra Clean.

Czyszczenie

Nanieś preparat Leather Ultra Clean na skórę, następnie nanieś na szczoteczkę. Delikatnie pocieraj, aby usunąć brud. Należy czyścić do momentu, aż powierzchnia będzie zupełnie czysta, pomoże to przy zastosowaniu barwnika. **CZYŚĆ CAŁY PANEL SKÓRZANY NIE TYLKO MIEJSCE KTÓRE NAPRAWIASZ!!!**

Szlifowanie

Wykorzystaj 320g papier ścierny, który pomoże Ci usunąć pierwotną warstwę koloru czy lakieru. Na tych powłokach mogły być wcześniej zastosowane różne środki, które należy usunąć przed zastosowaniem barwnika.

Usuwanie starego koloru lub lakieru ze skóry

Rozpyl niewielką ilość Leather Prep (Zmywacz do skóry) na szmatkę i przetrzyj uszkodzony obszar. Usunie to kolor ze skóry. Jeśli skóra pozostanie lepka, powtórz tą czynność ale wykorzystaj Alcohol Cleaner (Alkohol do skóry), zamiast Leather Prep. Pamiętaj aby oba procesy, były bardzo delikatne i dokładne podczas czyszczenia skóry.

Wyglądanie powierzchni

Aby wygładzić powierzchnię i nadać skórze delikatności użyj papieru ściernego 1200g, aby usunąć kurz i pozostałości, przetrzyj skórę wilgotną szmatką.

Wyjątkowe sytuacje

Tył i boki mebli: Są one zwykle podzielone, w związku z tym na te obszary NIE STOSUJ LEATHER PREP. Spowoduje to, że kolor zmieni swoją barwę.

Na elementach o wysokim zużyciu: np. na kąci poduszki, należy zastosować Adhesion Promoter (Promotor przyczepności) w pierwszej kolejności. Stworzy to lepsze połączenie, a w późniejszym czasie naprawa będzie łatwiejsza.

Elementy z plastyku: Zawsze używaj Adhesion Promoter (Promotor przyczepności) . Nie używaj do czyszczenia Leather Prep (Zmywacz do skóry) i Alcohol Cleaner (Alkohol do skóry).

Typ Two Tone Leather: Dla tych skór, które zawierają pasek koloru stosuj tylko Leather Ultra Clean, a następnie zastosuj Adhesion Promoter (Promotor przyczepności) .

Grudki Zanieczyszczenia: To jest o wiele trudniejsze. Proszę odnieść się do rozdziału odtłuszczenie skóry.

Jeśli skóra nadal wygląda na brudną po dokładnym czyszczeniu Leather Ultra Clean musi być czyszczona dalej. Ten brudny wygląd jest na ogół cienką warstwą koloru pozostałego w zgięciach skóry. Wykorzystując papier ścierny i Leather Prep, usuń pozostałości koloru ze zmarszczek.

* Adhesion Promoter (Promotor przyczepności) powinien być stosowany po czyszczeniu skóry. Stosowany jest jeden krok przed zastosowaniem barwnika.

Proste Naprawy

Wszystkie naprawy skóry są oparte na powierzchni, która jest szorstka.

Dwa typy szkód, które są bardzo łatwe do naprawienia:

Drobne zadrapania: Delikatnie przetrzyj skórę 320g papierem ściernym, aby usunąć większość chropowatości. Nałóż warstwę Leather Binder, która pozwala wnikać w skórę i związać włókna skóry. Następnie susz przez 30 sekund suszarką do włosów i przetrzyj 1200g papierem ściernym. Powtórz proces, aż skóra będzie idealnie gładka.

Powierzchowne cięcia: Wypełnij poziome cięcia na skórze z Heavy Filler (Szpachla do skóry) i susz suszarką do włosów przez kilka minut. Heavy Filler skurczy się jak wyschnie więc powtórzenie procesu może być konieczne. Wypełniaj aż skóra będzie gładka następnie nanieś farbę do skóry.

Zastosowanie koloru i wykończenia

Po oczyszczeniu i naprawieniu skóry nadszedł czas, aby zastosować kolor – to etap, w którym musimy nanieść kolor. Celem jest wykonanie prac jak najlepiej i jak najszybciej. Im dłużej będziemy nakładali kolor, tym dłużej skóra będzie schła.

Na wszystkie obszary, w których zostały zastosowane wypełniacze, lub tam gdzie są jakieś ciemne plamy, musimy nałożyć kolor w pierwszej kolejności. Rozwiązanie to umożliwia uzyskanie lepszego efektu, przy czym obszary te nie będą odróżniały się od pozostałej powierzchni skóry. Następnie nałóż kolor na pozostałą część naprawianego obszaru.

Jeśli obszar jest zbyt gładki, możemy celowo spowodować jakieś kapnięcia, po ich zaschnięciu, stworzy się mały kopiec, który będzie podobny do naturalnej struktury skóry.

Aby połączyć naprawianą skórę oraz dobrą powierzchnię, nałóż niewielką ilość barwnika na gąbkę i rozsmaruj go wokół naprawy. Następnie wysusz suszarką do włosów. Jeśli część ta nadal się wyróżnia, należy zastosować inną tonację kolorów.

Czasami najlepszym sposobem na połączenie jest rozpylenie farby na skórze, ponieważ pozwala to, aby powstała mieszanka kolorów. Ten sam efekt można osiągnąć gąbką, ale o wiele trudniej to zrobić.

Jeśli rozpyłasz barwnik na skórę, zawsze najpierw przelej farbę przez filtr (Paint Filter). Pozwoli to odfiltrować kurz i zaschnięty pigment uzyskując idealnie gładką powierzchnię po zastosowaniu barwnika. Jeśli powierzchnia nadal jest szorstka, upewnij się, że barwnik jest w 100% suchy (użyj suszarki do włosów) oraz papieru ściernego – potrzyj delikatnie 1200g papierem ściernym. Jeżeli papier ścierny powoduje znaki, a zadrapania pojawiają się - nie martw się, w efekcie końcowym znikną.

Jeżeli jesteś zadowolony z efektów naprawy, wówczas skóra musi zostać uszczelniona. Należy użyć Leather Finish, który można nakładać poprzez rozpylanie lub gąbką – w zależności od sposobu nakładania barwnika.

Upewnij się, że każda warstwa jest kompletnie sucha, wysusz ją suszarką do włosów przed nałożeniem następnej warstwy. Pozwoli to zmniejszyć ogólny czas utwardzania w wyniku czego są mniejsze szanse na dodatkową, zbędną pracę.

Skóra nadaje się do użytku po upływie 24 godzin.

Naprawy skóry - szczegóły

Powierzchniowe cięcia

Przy powierzchniowych cięciach osiągnięcie niewidocznej naprawy może być trudne. Jest tak dlatego, ponieważ proste cięcia są najbardziej widoczne na skórze. Jest bardzo wskazane, aby wyjaśnić klientowi, że w przypadku najgorszego scenariusza, naprawa będzie wyglądać jak naturalne blizny.

Upewnij się, że skóra jest prawidłowo oczyszczona i / lub wykonaj tę czynność przed przystąpieniem do naprawy. Więcej informacji można znaleźć w rozdziale "Czyszczenie skóry usuwanie plam i konserwacja".

Jeżeli cięcie jest przez całą powierzchnię skóry należy zastosować podkład (gaza). Aby uzyskać więcej informacji, zobacz sekcję " Mocowanie podkładu ". Istnieją dwa sposoby naprawienia tego rodzaju uszkodzeń. Sposób naprawy zależy od tego, gdzie są szkody. Jeśli, na przykład uszkodzenie jest na małym obszarze możemy użyć kleju.



Szkoda ta powstała z powodu użycia ostrych narzędzi – doszło do przecięcia skóry. Podczas, gdy zostało to zrobione, krawędzie skóry stały się wklęsłe, zmniejszając tym samym powierzchnie, na której można zastosować klej. Należy wtedy skorzystać z tylnej krawędzi skalpela, podnieść nim lekko wargi skóry. Spowoduje to, że więcej włókien zostanie sklejonnych.

Zamocz swój skalpel w kleju a następnie nanieś niewielką ilość kleju na końce skóry. Upewnij się, że używasz tylnej krawędzi noża, aby nie uszkodzić skóry bardziej.

Po zastosowaniu kleju zwolnij uchwyt i złącz skórę po obu jej stronach. Następnie korzystając z drugiego końca skalpela (boczne zaokrąglenie z tworzywa sztucznego) delikatnie naciśnij. Nadmiar kleju można usunąć palcami podczas gdy jest jeszcze mokry.



Wypełnienie rozdarć za pomocą szpachli (Heavy Filler)

Szpachlę (Heavy Filler) używa się na obszarach wysokiej eksploatacji. Jeśli naprawa rozdarcia skóry została przeprowadzona zgodnie z instrukcją powyżej, w miejscu wysokiej eksploatacji będzie powstawało naprężenie, które spowoduje nadwyżenie naprawy, a w skrajnym przypadku ponowne rozdarcie naprawianego miejsca.

Wypełnienie rozdarcia szpachlą do skóry (Heavy Filler) eliminuje napięcia, a wykonane naprawy są znacznie bardziej trwałe. Wystarczy nałożyć Heavy Filler na uszkodzony obszar, następnie usunąć jej nadmiar. Wyszuszyć suszarką do włosów, a następnie wymieszać farbę do skóry i nałożyć barwnik na naprawianą powierzchnię skóry.

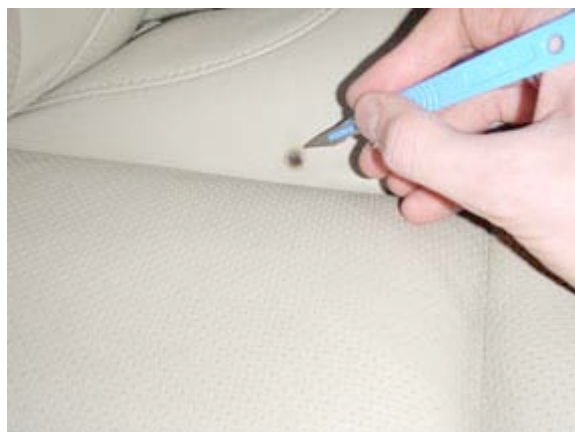
Dziury i przypalenia



Gdy skóra się przypali tworzy się zmarszczka skóra kurczy się wokół niej. Będzie również twarda w dotyku.

Upewnij się, że skóra jest prawidłowo wyczyszczona i (lub) wykonaj tę czynność przed przystąpieniem do naprawy. Więcej informacji można znaleźć w rozdziale "Czyszczenie skóry, usuwanie plam i konserwacja".

Aby naprawić przypaloną skórę, która jest skurczona na brzegach, musisz przede wszystkim zdecydować, jak bardzo jest przypalona. Jeśli została przypalona wzdłuż całej powierzchni, najlepiej wyciąć całe przypalenie, aby nie pozostało szkody na krawędziach. Po wykonaniu czynności trzeba będzie podkleić podkład od wewnątrz(gazę) i przystąpić do kontynuowania naprawy. Aby uzyskać więcej informacji, zobacz dział „Mocowanie podkładu”



Jeśli żar/ogień np. z papierosa nie przepalił skóry na wylot nie należy wycinać otworu. Należy pozbyć się wszelkich brązowych oraz ciemnych obszarów, które są nadpalone. Przejdź do cięcia nadpalonych obszarów, które są uszkodzone (wszystko za pomocą skalpela). Staraj się nie wyciągać wszystkich włókien skóry.

Przez wycięcie spalonego obszaru należy rozumieć, że nadpalony obszar został usunięty.



Jesteś teraz gotowy do wypełnienia rozdarcia \ wypalenia. Do tej naprawy będziemy używać Heavy Filler (Szpachla do skóry). Podczas wypełniania otworu Heavy Filler należy zastosować około 4 warstw. Nie powinno się stosować jednej grubej warstwy.

Zastosuj jedną warstwę wypełniacza bezpośrednio na rozdarcie, tak aby była płaska unikaj wycierania wypełniacza na krawędziach otworu. Celem jest zbudowanie jednej warstwy, która nie spowoduje efektu wklęsłego. Ważne jest, aby miejsce naprawy utrzymać w czystości i porządku, więc jeśli wypełnienie wpłynie na powierzchnię skóry można je łatwo zeszkrobać końcem noża zanim zdąży wyschnąć.

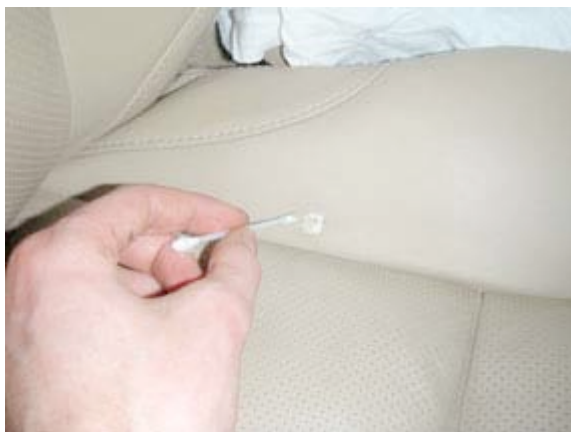
Wypełniacz (Heavy Filler) susz suszarką do włosów przez około 5 minut. Przed nałożeniem kolejnej warstwy szpachli do skóry naciśnij mocno w dół wypełniacz palcem, aby zaaplikować tyle wypełniacza do otworu ile tylko możliwe. Wypełniacz kurczy się jak wysycha o około 50% swojej objętości więc musisz mieć tak dużo wypełniacza w otworze jak to tylko możliwe oraz musi być całkowicie suchy. W przeciwnym razie szpachla do skóry (Heavy Filler) może skurczyć się za bardzo, a naprawa będzie wyglądać jak wcięcie w skórze.



Przejdź do wypełnienia uszkodzenia kolejną warstwą pamiętając, aby korzystać tylko z niewielkiej ilości wypełniacza do tworzenia warstw. Susz warstwę wypełniacza przez około 5 minut. Trzecia warstwa powinna być tuż pod powierzchnią skóry.

Przed ostatnią warstwą, będziesz musiał się zdecydować, jak chcesz przeprowadzić naprawę, to od ciebie zależy jak ma być widoczna struktura skóry. Jeżeli skóra straciła swoją strukturę i wygląda dość gładko ostatnia warstwa wypełniacza może być wypełniona sztucznie (bez nadawania struktury).





Jeśli chcesz nadać strukturę dla ostatniej warstwy wypełniacza (dokładnie taką która występuje wokół naprawianego miejsca) możesz użyć Grain Copier Pad. Mocno naciśnij Pad-a do Heavy Filler a następnie podnieś go. Susz suszarką do włosów i użyj papieru ściernego 1200g w razie potrzeby.

Jeżeli jesteś zadowolony z wyglądu wypełnienia można teraz zastosować kolor na naprawianą powierzchnię. Kolor można nanosić za pomocą patyczka do uszu i suszyć suszarką do włosów. Pozostaw na 1 minutę i zastosuj więcej aplikacji. UWAGA: Kolor nakładaj patyczkiem do uszu tylko na wypełniacz aż zostanie całkowicie pokryty.



Aby naprawione miejsce nie odróżniało się ostatnią warstwę barwnika nanieś za pomocą gąbki lub pistoletu natryskowego na większym obszarze. Zawsze gąbka w pierwszej kolejności, ponieważ nie zawsze jest konieczne, aby barwnik był rozpylany.

Gdy barwnik został wysuszony suszarką do włosów można dokończyć naprawę poprzez zastosowanie właściwego połysku(Leather Finish).

Więcej informacji na temat stosowania barwnika (Leather Colourant) i wykończenia (Leather Finish) w dziale " Rozpylanie farby i lakieru".



Rozdarcia

Rozdarcia na skórze mogą być naprawione z powodzeniem. Naprawa nie jest skomplikowana i zazwyczaj naprawiane miejsca są później niewidoczne. Najlepsze wyniki uzyskuje się przy skórach posiadających naturalną strukturę. Rozdarcia są zwykle poszarpane, a struktura skóry pomaga ukryć uszkodzenie.

Upewnij się, że skóra jest prawidłowo oczyszczona i / lub wykonaj czynność przed przystąpieniem do naprawy. Więcej informacji można znaleźć w rozdziale "Czyszczenie skóry, usuwanie plam i konserwacja".

Jeśli skóra jest odpowiednio przygotowana, zastosuj podkład od wewnątrz (gaza).

Podczas mocowania podkładu należy użyć kleju na wszystkie rozdarte kawałki skóry tak, aby krawędzie połączyły się. Jeśli skóra jest nienaruszona i nie ma brakujących części, można z reguły skleić wszystkie kawałki razem.

Korzystając z patyczka, zastosuj trochę więcej kleju wzdłuż krawędzi pęknięcia i naciśnij je w dół. Zapewnia to schludną naprawę.

Ważne jest, aby nie sklejać razem krawędzi ze sobą na siłę, lecz w 90% jeśli to możliwe, po prostu ważne jest aby trzymać je tak blisko siebie jak to tylko możliwe.

Kiedy kawałki są klejone trzeba pozbyć się wszystkich luźnych włókien, które pojawiały się przez uszkodzenie. Weź małe nożyczki i odetnij włókna. Często zdarza się, że skóra jest rozerwana- okolica jest też nieco zużyta. Aby naprawić to, musisz użyć papieru ściernego i / lub zastosować na niektóre skórzane powierzchnie Leather Binder do naprawy wszelkich chropowatości.

Następnym krokiem jest użycie Heavy Filler (Szpachla do skóry), aby wypełnić lukę. Wypełnij luki Heavy Filler - staraj się wypełnić około 25% luki z każdej strony, wysusz każdą warstwę dokładnie suszarką do włosów.

Kiedy uznasz, że naprawa wygląda dobrze, przy pomocy gąbki nanieś niewielką ilość barwnika na obszary skóry, dzięki czemu kolor będzie dopasowany do skóry i jej okolicy. Barwnik może być również rozpylany w celu połączenia naprawy z pozostałą częścią skóry. Następnie przejdź do rozpylenia lakieru wykończeniowego. Jeśli obszar jest narażony na częstą eksploatację do lakieru wykończeniowego użyj 10% Cross Linker X.

Zadrapania i rysy

Upewnij się, że skóra jest prawidłowo oczyszczona i (lub) wykonaj tę czynność przed przystąpieniem do naprawy. Więcej informacji można znaleźć w rozdziale "Czyszczenie skóry, usuwanie plam i konserwacja".

Jeśli istnieje wiele zadrapań i rys, a struktura skóry nie jest dobrze widoczna, najlepszy efekt można uzyskać poprzez szlifowanie papierkiem ściernym całego naprawianego panelu, a następnie należy pomalować cały naprawiany panel. Jest to szybsza i bardziej efektywna metoda naprawy, niż naprawa poszczególnych zadrapań i rys.

Na etapie przygotowania, istnieje możliwość wykorzystania Leather Prep (Zmywacz do skóry). Jest to silny rozpuszczalnik do czyszczenia, który usunie wierznią powłokę wykończenia skóry (farbę). Generalnie, gdy skóra jest porysowana, większość szkód jest właśnie na poziomie wykończenia skóry (farby), z reguły nie są to uszkodzenia wewnątrz skóry. Za pomocą Leather Prep (Zmywacz do skóry) i papieru ściernego, możemy usunąć niektóre uszkodzenia (zadrapania i rysy), które znajdują się na wierzchniej powłoce wykończeniowej.

W tym celu użyj w pierwszej kolejności papier ścierny 320g, a następnie 1200g. Jeśli skóra jest bardzo włóknista (w większości są to zadrapania), stosuje się kilka warstw Leather Binder, który na tych obszarach nanosi się za pomocą gąbki. Leather Binder schnie około 30 sekund po wysuszeniu suszarką do włosów. Produkt będzie łączył włókna skóry dzięki czemu skóra stanie się dużo gładka. Leather Binder może być przetarty papierem ściernym 1200g w razie potrzeby.

Czasami można zauważyć większe wgniecenia na skórze. Po zastosowaniu Leather Binder, nanieś Heavy Filler na tych obszarach i dokładnie wysusz. Upewnij się, że powierzchnia jest idealnie gładka i w razie potrzeby zetrzyj nadmiar Heavy Filler przed wysuszeniem!

Gdy osiągniesz gładką powierzchnię, nanieś farbę do skóry na tym obszarze gąbką. Po wyschnięciu barwnika może okazać się, że powierzchnia nie jest idealna, w takim przypadku ponownie zastosuj Heavy Filler i powtórz czynność tyle razy, aż w 100% będziesz zadowolony z efektów naprawy.

Następnie pomaluj cały naprawiany panel za pomocą pistoletu natryskowego, a po wyschnięciu przejdź do nałożenia powłoki wykończeniowej – Leather Finish w odpowiednim stopniu nablyszczania.

Jeżeli naprawiane miejsce jest często eksploatowane do Leather Finish dodaj 10% Cross Linker X.

Gdy powłoka wykończeniowa wyschnie zawsze dobrze jest pomasować i pougniatać naprawiany panel, co pozwoli na odtworzenie naturalnej struktury skóry.

Używanie Leather & Vinyl Weld

Leather & Vinyl Weld jest produktem stosowanym do wypełniania dziur w skórze przy bardzo szybkich naprawach. Utwardzanie produktu następuje w ciągu 40 sekund przy użyciu ciepła opalarki. Dzięki zastosowaniu Grain Copier Pad, można również odcisnąć doskonały wzór ziarna (strukturę skóry). Produkt nie jest doskonale elastyczny, więc w miejscach o wysokiej eksploatacji zalecamy użycie Heavy Filler do wypełnienia uszkodzonych powierzchni. Leather & Vinyl Weld działa dobrze na plecy i boki mebli i wszędzie tam, gdzie skóra nie jest eksploatowana, jego działanie sprawdza się również bardzo dobrze na plastikowych powierzchniach takich jak samochodowe deski rozdzielcze obudowy drzwi itp.



dziura w skórze



*otwór wypełniony w 50%
Leather & Vinyl Weld*



*produkt jest następnie suszony
przy pomocy opalarki w
temperaturze 200 ° C.*



*następnie wypełniamy na równi
z powierzchnią*



*następnie przyłóż Grain Pad na
wypełnioną dziurę, na wierzch
nałóż papier termiczny i za
pomocą żelazka odcisnij strukturę
z Grain Pad-a przez ok. 1 minutę.*



*to sprawi, że Leather &
Vinyl Weld stanie się
całkowicie przezroczysty*



*następnie nanieś powłokę wykończeniową (farbę) oraz lakier
wykończeniowy o odpowiadającym stopniu błyszcznienia.*

Procedura

Po zamocowaniu gazy od wewnętrznej części otworu jesteś gotowy, aby rozpocząć wypełnianie otworu. Aby uzyskać więcej informacji, zobacz sekcję "Mocowanie podkładu". Nie próbuj od razu całkowicie wypełniać otworu. Wypełnij otwór do połowy. Ważne jest, aby utrzymać naprawiane miejsce w czystości. Spróbuj tylko wypełnić dziurę aby produkt nie dostał się na naprawianą skórę lub plastik (będzie go ciężko usunąć). Jeśli jednak produkt dostanie się na wierzchnią warstwę skóry lub plastyku wytrzyj od razu zanim przystąpisz do utwardzania spoiny.

Użyj opalarki. Należy pamiętać, że normalna suszarka do włosów nie sprawdzi się, ponieważ jej ciepło nie jest wystarczające do utwardzenia produktu. Produkt utwardzi się po około 40 sekundach przy użyciu opalarki ustawionej na 200oC. Jeśli produkt po tym czasie dalej wygląda mlecznie wymagane jest dłuższe utwardzanie do momentu uzyskania pełnej przezroczystości. Zawsze bądź ostrożny, aby nie spalić skóry (plastyku).

Gdy uzyskałeś efekt, możesz przystąpić do wypełnienia otworu po brzegi. Powtórz proces.

Aby odtworzyć strukturę - wzór ziarna przyłóż Grain Pad na wypełniony obszar.

Na Grain Pad nałóż papier termiczny, a następnie użyj żelazka. Po około 10 sekundach naciśnij żelazko delikatnie mocniej na naprawiane miejsce (chodzi o większy transfer ciepła w celu odbicia struktury z Grain Pad-a). Po około 10 sekundach struktura zostanie odbita na naprawianym miejscu. Jeśli nie, wykonuj tą czynność dalej do około 1 minuty cały czas kontrolując naprawiane miejsce. Jeśli uzyskałeś zadowalający efekt miejsce jest gotowe do położenia koloru Leather Colourant i wykończenia Leather Finish.

UWAGA!!! Stosując opalarkę i żelazko zawsze kontroluj naprawiany obszar aby nie spalić skóry lub plastyku!!!

Przygotowanie pada kopiującego(Kopier ziarna)

Kopier ziarna składa się z dwóch części silikonowych wykorzystywanych do produkcji pada kopiującego. Produkt dostępny jest w dwóch butelkach: baza i utwardzacz. Mieszając te dwa składniki ze sobą dochodzi do reakcji, która utwardzi i połączy składniki ze sobą. Wylewając produkt na strukturę którą chcemy skopiować powstanie silikonowy pad kopiujący. Po zastygnięciu roztworu na spodzie pada kopiującego powstanie kopiowana struktura.

Pad kopiujący można wykorzystać w połączeniu z Leather & Vinyl Weld do tłoczenia wzoru. Pad kopiujący można również wykorzystać w połączeniu z Heavy Filler, jednak efekty nie zawsze są zadowalające.



wlej bazę do pojemniczka
ok. 15 ml



wlej utwardzacz do pojemniczka
ok. 5 ml.



wymieszaj dokładnie i odstaw



po trzech minutach wylej
roztwór na kopiowaną strukturę.



oderwij po wyschnięciu

Wylej roztwór na strukturę, którą chcesz odtworzyć i pozostaw na 30 - 45 minut, aby w pełni zastygł. Po upływie w/w czasu upewnij się, że mieszanina w pełni zastygła. Następnie oderwij pada kopiującego, a na wewnętrznej stronie uzyskasz doskonałą strukturę kopiowanej powierzchni.

Wyżej wymienione ilości wystarczą na stworzenie ok.4 padów kopiujących.

Mocowanie podkładu (łatki)

Mocowanie podkładu jest podstawą wszystkich napraw związanych z naprawą rozdarć skóry. Ważne, aby dokładnie zamocować podkład, wtedy naprawiane miejsce zyska wymaganą elastyczność, a naprawa będzie bardzo trwała.



Przed bezpiecznym zamocowaniem podkładu upewnij się, że oczyściłeś naprawiane miejsce odpowiednio wcześniej. Mocowanie podkładu oraz przygotowanie naprawianego miejsca może spowodować, że dojdzie do zanieczyszczenia kleju. Spowoduje to osłabienie naprawianego miejsca, więc naprawa nie będzie w pełni skuteczna. Pamiętaj, że przed mocowaniem podkładu skóra musi być całkowicie sucha.



Należy wziąć kawałek podkładu (np. gaza). Wielkość będzie oczywiście zależeć od wielkości szkody. Należy wyciąć łatkę ok. jednego centymetra większą od naprawianego miejsca. Najlepszym sposobem, aby wyciąć podkład jest zagięcie go i trzymanie w palcach jak widać na zdjęciu.

Za pomocą nożyczek wytnij kawałek w rozmiarze jaki potrzebujesz.

Ważne jest aby wyciąć kawałek o nieregularnych kształtach. Dzięki temu po zamocowaniu podkładu od wewnątrz nie będzie go widać na powierzchni skóry. Postrzępiona linia nie będzie się komponować ze strukturą skóry.



Użyj pęsety aby wprowadzić podkład do otworu.

Po wprowadzeniu podkładu użyj szpikulca i wepnij go w centralne miejsce podkładu, następnie użyj pęsety i rozprowadź podkład wokół naprawianego miejsca.



Następnie użyj kleju, aby przykleić podkład do wewnętrznej części skóry. Klej nakładamy wokół wszystkich krawędzi.

Ważne jest aby powyższą czynność wykonać dokładnie, ponieważ tylko wtedy naprawiane miejsce będzie trwałe i niewidoczne.

Pamiętaj, że klej potrzebuje ok. 24 godzin do pełnego wyschnięcia.

Rozpylanie farby i lakieru

Problemem, który niewątpliwie występuje często jest utrata koloru skóry. Z biegiem czasu barwiona skóra będzie nosić ślady użytkowania, a kolor może zanikać lub nawet zostać usunięty w wyniku przypadkowego uszkodzenia.

Zastosuj następujące procedury, aby naprawić uszkodzenia na skórach barwionych.

Upewnij się, że skóra jest prawidłowo czyszczona i (lub) wykonaj tę czynność przed przystąpieniem do naprawy. Więcej informacji można znaleźć w rozdziale "Czyszczenie skóry, usuwanie plam i konserwacja".

Ważne jest, aby dokładnie oczyścić cały panel, na który będzie natryskiwany barwnik. Barwnik musi być natryskiwany na czystą i odtłuszczoną skórę.

Jeśli skóra została odpowiednio przygotowana przejdź do nanoszenia barwnika.

Pierwsze naniesienie barwnika powinno odbyć się za pomocą gąbki. Po wykonaniu tej czynności być może ukażą się pewne niedoskonałości na skórze, które należy usunąć za pomocą szpachli do skóry lub płynnej skóry i przetrzeć papierkiem ściernym 1200g po wyschnięciu.

Po usunięciu niedoskonałości przejdź do rozpylania barwnika na skórze.

Zawsze przed rozpylaniem barwnika przelej farbę przez filtr do farby.

Ustaw pistolet lakierniczy lub airbrush na mniejsze rozpylanie. Lepiej jest nanieść kilka cienkich warstw barwnika po sobie niż starać się skryć naprawiane miejsce za pierwszym razem.

Rozpylaj barwnik w odległości około 6-8 cm od boku do boku.

Po jednym rozpyleniu barwnika na całym naprawianym panelu, wysusz dokładnie powierzchnię za pomocą suszarki do włosów. Powierzchnia powinna wyschnąć po ok. 30 sekundach, jeśli tak się nie stanie susz dalej przez ok. 1 – 2 minuty.

Pozostałe warstwy barwnika winno się natryskiwać w różnych kierunkach w celu osiągnięcia prawidłowego efektu. Jeżeli po wyschnięciu barwnika powierzchnia wydaje się być delikatnie szorstka można użyć papierku ściernego 1200 g, i bardzo delikatnie potrzeć w celu usunięcia wszelkich zanieczyszczeń.

Jeśli to możliwe, należy pozostawić skórę przez 12 godzin aby barwnik w pełni wysechł (w temperaturze pokojowej). Jeśli nie, bardzo dokładnie wysusz skórę przed przystąpieniem do natryskiwania lakieru wykończeniowego (Leather Finish).

Lakier wykończeniowy może zostać bezpośrednio użyty na farbę do skóry (barwnik). Przelej lakier wykończeniowy przez filtr i rozpyl go z odległości ok. 10 cm. Lakier wykończeniowy jest dużo rzadszy niż farba do skóry, więc będzie rozpylać się dużo szybciej, dlatego rozpylamy go z większej odległości. Rozpylaj lakier wykończeniowy w takich samych

kierunkach w jakich rozpylałeś barwnik na skórę. Lakier jest przezroczysty więc upewnij się, że rozpyliłeś dokładnie na całej powierzchni.

Krok 1. Rozpyl w linii poziomej (na boki)

Krok 2. Rozpyl w linii pionowej (góra i dół)

Krok 3. Rozpyl po przekątnej

Krok 4. Rozpyl po przekątnej w przeciwnym kierunku

Upewnij się, że każda warstwa jest kompletnie sucha, w razie potrzeby susz suszarką do włosów przez około 2 – 3 minuty. Wszelkie nierówności między warstwami mogą być szlifowane 1200g papierem ściernym.

Jeżeli naprawiane miejsce ma dużą powierzchnię zaleca się dodać 10% utrwalacza (Cross Linker X) do lakieru wykończeniowego (Leather Finish). Lakier wraz z utrwalaczem stosujemy tylko na dwie pierwsze warstwy natrysku.

Skóra nadaje się do użytku po wyschnięciu, lecz zaleca się aby używać ją dopiero po upływie 24 godzin – jeśli to możliwe.

Zadrapania po kocie (dogłębne)

Naprawa zadrapań po kocie może być czasochłonna, a czasem zaliczana jest do kosmetycznych napraw. Jest tak dlatego, że czasem dojdzie do drobnych uszkodzeń – pojedynczych, a czasem kot jest w stanie skutecznie uszkodzić prawie całą powierzchnię skóry.

Istnieją dwa rodzaje zadrapań, które występują podczas uszkodzenia skóry przez koty. Pierwsze to zadrapania, z tyłu i po bokach mebla, gdzie nie zawsze dochodzi do głębokich uszkodzeń i zazwyczaj będą pojedyncze. Struktura skóry staje się delikatnie chropowata.

Drugi typ to, zadrapania wierzchniej warstwy skóry licowej. W tym przypadku kot pozostawia charakterystyczny znak w kształcie trójkąta.

Ze względu na kształt szpon kota, dojdzie do przebicia wierzchniej warstwy licowej skóry i zostanie ona „wepchnięta” pod siebie. Przy bliższym przyjrzeniu się, można zauważyć, że skóra znajduje się po powierzchni i w takim przypadku należy wyjąć ją na zewnątrz. Jeśli na skórze znajduje się tylko kilka zadrapań należy traktować je indywidualnie, przyciąć pojedyncze włókna a następnie zrobić zaprawki lakiernicze. Jednakże, taka sytuacja zdarza się bardzo rzadko, zazwyczaj zadrapania są na większym obszarze skóry.



Pierwszym krokiem jest odcięcie w bezpiecznej odległości luźnych włókien, ponieważ są one dość trudne do zeszlifowania papierem ściernym. Następnie szlifujemy 320 g papierem ściernym (przedstawione jest to na obrazku) proces pozbawi skórę wszystkich luźnych włókien.



Wykorzystując gąbkę należy nałożyć ok. czterech warstw Leather Binder (każdą dokładnie wysuszyć). Leather Binder spowoduje powiązanie luźnych włókien skóry ze sobą. Dzięki temu, że wszystkie włókna są ze sobą trwale powiązane możemy przejść do wykończeniowego szlifowania papierem ściernym 1200 g. Po wykonaniu tej czynności za pomocą wilgotnej szmatki usuwamy kurz powstały po szlifowaniu.



Proces ten często pozostawia niewielkie wgniecenia lub dołki na powierzchni skóry. Znajdują się one w miejscach gdzie były luźne włókna. Aby je wypełnić należy użyć szpachli do skóry (Heavy Filler). Wypełnij wszystkie dołki i wgniecenia za pomocą Heavy Filler a następnie oczyść naprawiana powierzchnię z nadmiaru produktu.



Wysusz Heavy Filler za pomocą suszarki do włosów (susz około 1 minutę), a następnie przejdź do wygładzenia powierzchni 1200g papierem ściernym. Jeśli osiągnąłeś zadowalające efekty przejdź do nakładania barwnika.



Zadrapania po kocie (powierzchowne)

Jeśli na skórze znajduje się tylko kilka zadrapań możemy traktować je indywidualnie. Jeżeli nie doszło do całkowitego rozdarcia skóry przez koci pazur, a włókna skóry są na zewnątrz można użyć kleju i przykleić każde włókno na swoje miejsce.

Użyj skalpela i nanieś na jego koniuszek niewielką ilość kleju. Następnie ostrożnie sklej oderwany kawałek skóry i przyciśnij odwrotną stroną skalpela (plastykową).

Jedyną różnicą przy tego typu pracach jest traktowanie każdego uszkodzenia indywidualnie.

Również używamy papieru ściernego do wygładzenia powierzchni.

Wykonaj ten sam proces, który został opisany przy dogłębnych uszkodzeniach po kocie.

Odnawianie skóry (podstawy)

Unikanie problemów

Przystępując do procesu renowacji skóry, podczas której naprawiamy tylko niektóre miejsca barwnik będzie musiał być dopasowany idealnie do pozostałych części skóry. To czasem bywa problematyczne ze względu na wszelkiego rodzaju uszkodzenia, starą powłokę wykończeniową, wszelkiego rodzaju brud i silikony znajdujące się na powierzchni skóry.

Winniśmy wziąć pod uwagę wszystkie w/w czynniki aby doprowadzić naprawianą powierzchnię do stanu oryginalnego. W większości przypadków celem jest usunięcie lub zmniejszenie grubości pierwotnej powłoki wykończeniowej, w ten sposób unikniemy potencjalnych problemów.

Czyszczenie

Jeśli skóra jest mocno zniszczona, a powłoka lakiernicza jest bardzo słabej jakości należy przystąpić do przygotowania powierzchni (zostało to opisane w jednym z poprzednich rozdziałów). Jeżeli powłoka lakiernicza jest dobrej jakości a powłoka lakiernicza wymaga jedynie odświeżenia wystarczy ją tylko dokładnie oczyścić wykorzystując Leather Ultra Clean.

Szlifowanie

Wykończenie skóry może zawierać woski (często dodawane w celu zwiększenia miękkości). Jeśli wykończenie jest zużyte, to woski mogą migrować na zewnątrz i osłabiać trzymanie się barwnika. Należy więc bardzo dokładnie zeszlifować w/w powierzchnię w celu pozbycia się tej powłoki. Spowoduje to lepsze trzymanie się barwnika do powierzchni skóry.

Przygotowanie

Następnym krokiem jest przygotowanie powierzchni. Etap ten realizujemy wykorzystując Leather Prep i bawełnianą szmatkę. Należy rozpylić Leather Prep (Zmywacz do skóry) na szmatkę i dokładnie przetrzeć skórę w celu usunięcia wszelkich pozostałości wosków i silikonów, co zapewni przyczepność dla barwnika.

Może zdarzyć się, że skóra którą naprawiamy była już wcześniej naprawiana i malowana. W takiej sytuacji należy dokładnie usunąć stara powłokę lakierniczą wykorzystując do tego Leather Prep (Zmywacz do skóry) i pad szlifujący.

Spowoduje to usunięcie wszelkich brudnych zagnieceń widocznych na skórze a w niektórych przypadkach całkowicie usunie powłokę wykończeniową. W obu przypadkach, skóra stanie się bardziej miękka. Po wykonaniu tej czynności, skóra może zostać zmiękczona za pomocą Leather Revive. Produkt działa najlepiej po zastosowaniu zmywacza do skóry, który usuwa stare powłoki wykończeniowe. Dzięki temu Leather Revive może wnikać głęboko w skórę.

Czyszczenie i naprawa

Ostatnią fazą jest etap czyszczenia i naprawy skóry. Za pomocą szmatki i Leather Ultra Clean dokładnie oczyść skórę z pozostałości w/w procesów. Tak przygotowana skóra nadaje się do koloryzacji lub przeprowadzenia innych napraw (rozdarcia).

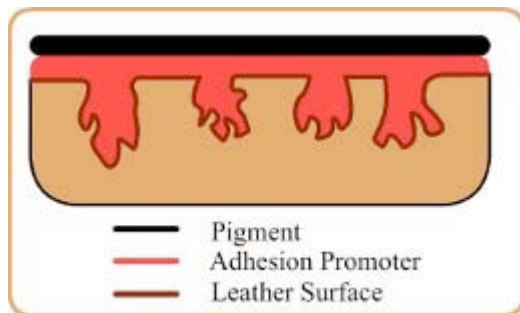
Przeznaczenie Adhesion Promoter (Promotor przyczepności)

Adhesion Promoter (Promotor przyczepności) może zostać użyty po wykonaniu procesów przygotowujących skórę lub plastik pod koloryzację. Dzięki zastosowaniu Adhesion Promoter mamy pewność, że barwnik będzie dobrze przylegał do powierzchni.

Adhesion Promoter jest produktem o właściwościach poliuretanowych, który posiada niezwykle właściwości zwiększające przyczepność barwnika do powierzchni skóry lub plastyku. Adhesion Promoter stosuje się krok przed nałożeniem barwnika na skórę lub plastik, dzięki czemu wytworzy się elastyczna powłoka wiążąca barwnik. Farba wiąże się wraz z Adhesion Promoter a nie skórą czy plastykiem.

Przyczepność Adhesion Promoter jest znacznie większa niż barwnika. Dlatego przy wymagających powierzchniach będzie on doskonale przylegał do skóry lub plastyku tworząc jednocześnie bardzo dobrą przyczepność dla farby (Leather Colourant).

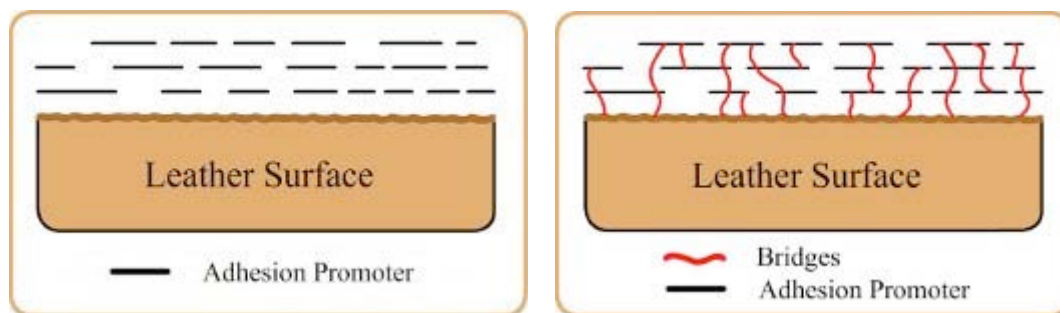
Zastosowanie produktu



obraz ten ilustruje, jak Adhesion Promoter (na czerwono) wnika głęboko w strukturę i tworzy doskonałe wiązanie dla farby (na czarno).

Adhesion Promoter idealnie nadaje się do wszelkiego rodzaju prac związanych z koloryzacją powierzchni skóry lub plastyku. W przypadku skóry doskonale wypełnia wszelkiego rodzaju mikro załamania skórne, wnika do wnętrza nich tworząc idealne wiązanie dla barwnika.

Adhesion Promoter powinien być również wykorzystywany na skórkach problematycznych, takich które wcześniej zostały poddane procesom ciężkiego wywabiania plam lub odtłuszczania. Produkt stworzy doskonałą bazę pod powłokę lakierniczą na tych niewątpliwie trudnych miejscach.



Adhesion Promoter można również wykorzystywać z Cross Linker X (utrwalacz do farby i lakieru)

Obrazy ilustrują Adhesion Promoter pod mikroskopem. Obraz z lewej pokazuje przyleganie Adhesion Promoter bez dodatku Cross Linker X. Obraz po prawej pokazuje jak wytwarzają się wiązania pomiędzy Adhesion Promoter i Cross Linker X, a przyczepność na miejscach naprawde problematycznych lub bardzo twardych plastykach jest zwiększona do maximum.

Sposób użycia

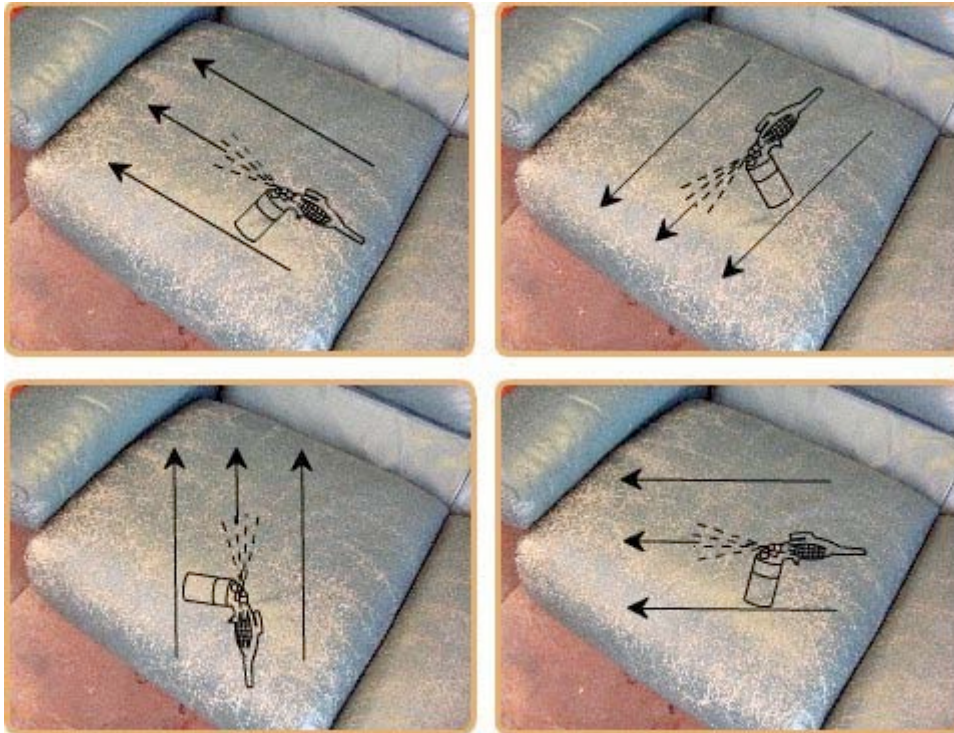
Dodaj 10% Cross Linker X do Adhesion Promoter i dokładnie wymieszaj składniki ze sobą przez około dwie minuty. Nastąpi reakcja chemiczna, która zwiększy przyczepność dla pigmentu na bardzo problematycznej powierzchni (bardzo twarde plastyki).

Nanieść mieszankę za pomocą gąbki na plastik lub skórę upewniając się, że wszystkie miejsca zostały pokryte, a następnie dokładnie wysuszyć przy pomocy suszarki do włosów.

Po wysuszeniu powierzchnia powinna pozostać delikatnie lepka.

Po wyschnięciu nanieść dodatkowo cztery warstwy preparatu każdą susząc po sobie.

Rozpylić preparat w czterech kierunkach: pionowo, poziomo oraz ostatnie dwie warstwy po obu przekątnych.



Stosując w/w technikę uzyskasz maksymalną przyczepność barwnika do podłoża.

UWAGA!!! Preparat należy zużyć w przeciągu trzech godzin od sporządzenia mikstury.

Zastosowanie Cross Linker X

Cross Linker X (utrwalacz) to molekularne cząsteczki wykorzystywane do poprawy przyczepności substancji poliuretanowych. Cross Linker X wymieszany z Leather Finish (lakierem wykończeniowym) natychmiast pozbawia produkt wody, a rozpylony na skórę usuwa z niej wszelkie zanieczyszczenia.

Na tym etapie dochodzi do reakcji chemicznej, tworzy się wiązanie zapewniające mocniejsze i trwalsze wykończenie.

Lakier z Cross Linker



Leather Finish z Cross Linker X

Lakier bez Cross Linker



Leather Finish bez Cross Linker X

Cross Linker X łączy ze sobą cząsteczki – ilustruje to obrazek powyżej.

Poniżej przedstawiamy korzyści zastosowania produktu dla:

Korzyści dla Leather Finish (lakieru wykończeniowego)

- znacznie poprawia odparowanie wody - drastycznie ogranicza zacieranie
- znacznie poprawia trwałość koloru
- znacznie zmniejsza wrażliwość na wodę – powierzchnia jest łatwiejsza do czyszczenia, kolor wygląda bardziej naturalnie
- zwiększona odporność na wchłanianie potu, tłuszczu i naturalnych olejków

Korzyści dla Adhesion Promoter

- znacznie poprawia przyczepność barwnika do powierzchni skóry i plastyku
- powoduje, że cząsteczki Adhesion Promoter i barwnika łączą się ze sobą tworząc trwałą warstwę

Sposób użycia

Dodaj 10% Cross Linker X do Adhesion Promoter i (lub) Leather Finish i dokładnie wymieszaj składniki ze sobą przez około dwie minuty. Nastąpi reakcja chemiczna, która zwiększy przyczepność dla pigmentu na bardzo problematycznej powierzchni (bardzo twarde plastyki).

Nanieś miksturę za pomocą gąbki na plastik lub skórę upewniając się, że wszystkie miejsca zostały pokryte, a następnie dokładnie wysusz przy pomocy suszarki do włosów.

Po wysuszeniu powierzchnia powinna pozostać delikatnie lepka.

Po wyschnięciu nanieś dodatkowo cztery warstwy preparatu każdą podsuszając.

Rozpyl preparat w czterech kierunkach: pionowo, poziomo, oraz ostatnie dwie warstwy po obu przekątnych.

Stosując w/w technikę uzyskasz maksymalną przyczepność barwnika do podłoża.

UWAGA!!! Preparat należy zużyć w przeciągu trzech godzin od sporządzenia mikstury.

Odnawianie skóry (szczegóły)

Pęknięcia na skórze

Upewnij się, że skóra jest prawidłowo oczyszczona i (lub) wykonaj w/w czynność przed przystąpieniem do renowacji. Więcej informacji można znaleźć w rozdziale "Czyszczenie skór, usuwanie plam i konserwacja".

Przy skórkach popękanych staramy się usunąć jak największą ilość spękanego lakieru i farby.

Czynności tej nie wykonujemy tylko przy skórze anilinowej, która nie zawiera wykończenia.

Rozpyl Leather Prep (Zmywacz do skóry) bezpośrednio na skórę i rozpocznij szlifowanie przy pomocy pędzla szlifującego lub papieru ściernego – pamiętaj, aby podczas szlifowania skóra zawsze była nasączona Leather Prep. Jeżeli doprowadzisz do wyschnięcia skóry nie usuniesz powłoki wykończeniowej, a skórę narazisz na zadrapania. Jeżeli obszar został dokładnie oczyszczony ze starego wykończenia rozpyl Leather Prep na skórę i dokładnie wytrzyj go szmatką. Dzięki temu usuniesz wszelkie pozostałości starego wykończenia.

ZAWSZE ROZPYLAJ LEATHER PREP NA CAŁY NAPRAWIANY PANEL A NIE TYLKO NA USZKODZENIA.

Jeżeli skóra jest bardzo mocno spękana używaj do wykonania tego procesu bawełnianej szmatki. Papier ścierny lub pędzle szlifujące mogą spowodować rozdzierania na skórze.

Mocno wyeksploatowana skóra ma zawsze zdolność do absorpcji tłuszczu i naturalnych olejków.

Jeżeli zauważysz ten problem na powierzchni z którą pracujesz rozpocznij proces odtłuszczenia. Zobacz rozdział "Odtłuszczenie skóry", aby uzyskać więcej informacji.

Jeżeli skóra została odpowiednio przygotowana przechodzimy do rozpoznawania uszkodzeń. Pierwszym krokiem jest zmniejszenie głębokości uszkodzeń. Wykorzystaj w tym celu papier ścierny 320g i przeprowadź szlifowanie uszkodzeń. Jeżeli skóra jest bardzo poprzecierana pomiń w/w czynność. Należy wtedy za pomocą wilgotnej bawełnianej szmatki przetrzeć naprawianą powierzchnię. Następnie za pomocą gąbki należy nanieść około 8 warstw Leather Binder. Leather Binder to produkt wnikały głęboko w głąb skóry i wiążący luźne włókna. Każda warstwa winna być suszona około 30 sekund. Po wyschnięciu ostatniej warstwy preparatu włókna skóry zostaną ze sobą połączone, stworzą trwałe wiązanie i zapobiegną pękaniu skóry w przyszłości.

Jeżeli pominiemy zastosowanie Leather Binder, a renowację przeprowadzisz bardzo rzetelnie i dokładnie NIE unikniesz pęknięcia skóry i powłoki lakierniczej w przyszłości.

Zawsze wykorzystuj Leather Binder przy mocno zniszczonej powierzchni.

Po wyschnięciu Leather Binder (proces można przyspieszyć za pomocą suszarki do włosów) przejdź do wypełnienia głębszych uszkodzeń. Na miejsca o ciągłej i intensywnej eksploatacji np. poduszki najlepiej do tego zadania nadaje się Flexifil (Płynna skóra).

Wykorzystując szpatułkę nanieś płynną skórę na pęknięcia, a następnie wysusz produkt dokładnie przy pomocy suszarki do włosów (suszyć około 5 minut). Po wysuszeniu przetrzyj naprawianą powierzchnię papierem ściernym 1200g aby zniwelować wszelkiego rodzaju nierówności. Jeżeli efekt nie jest zadowalający powtarzaj proces do momentu uzyskania idealnie gładkiej powierzchni.

Po uzyskaniu idealnej i mocnej powierzchni skóry przygotuj się do koloryzacji naprawianej powierzchni.

Na tym etapie dla uzyskania najlepszych efektów wykorzystaj produkt Adhesion Promoter (Promotor przyczepności). Dzięki zastosowaniu Adhesion Promoter uzyskasz lepszą przyczepność barwnika do naprawianej powierzchni skóry. Zobacz dział Adhesion Promoter (Promotor Przyczepności) aby uzyskać więcej informacji.

Kolejnym krokiem jest naniesienie barwnika.

W pierwszym etapie farbę do skóry наносimy za pomocą gąbki i dokładnie suszymy za pomocą suszarki do włosów. Po nałożeniu pierwszej warstwy farby jeszcze raz przyjrzyj się naprawianej powierzchni, ponieważ mogą ukazać Ci się pęknięcia skóry, których nie byłeś w stanie wcześniej zauważyć. Należy wtedy powtórzyć proces z Flexifil (Płynna skóra) do momentu uzyskania idealnej powierzchni naprawianej skóry. Po uzyskaniu idealnej powierzchni przejdź do natryskiwania barwnika za pomocą pistoletu natryskowego.

Aby uzyskać więcej informacji zobacz dział Natryskiwanie barwnika i lakieru wykończeniowego.

Proces odtłuszczenia skóry

Jednym z największych problemów, z którym spotykamy się podczas używania mebli skórzanych jest absorbowanie wilgoci i tłuszczu (naturalnych olejków, które wydziela skóra ludzka i zwierzęca). Sytuacja ta ma miejsce gdy dochodzi do naruszenia i osłabienia powłoki wykończeniowej skóry.

Najgorsze jest, że uszkodzone miejsca, które jesteśmy w stanie zaobserwować na zewnątrz powłoki skóry po wewnętrznej jej stronie są trzy razy większe. Jest tak, ponieważ skóra absorbuje naturalne olejki od zewnątrz, które przenikają do wewnątrz nasączając znacznie większy obszar.

Ważne jest aby nie koloryzować takiej skóry przed naprawieniem (powłoka lakiernicza nie będzie trwała).

Zawsze przed przystąpieniem do koloryzacji skóry należy wykluczyć problem tłustości skóry. Oto wskazówki po których można rozpoznać występowanie problemu tłustości skóry.

- Skóra pod powłoką wykończeniową wygląda ciemniej niż w innych miejscach
- Po zadrapaniu paznokciem skóra staje się jaśniejsza w tym miejscu. Metoda ta nie dotyczy skór typu Pull Up
- Innym sposobem jest wykorzystanie produktu Leather Mousse. Po rozpyleniu pianki czyszczącej znacznie wolniej opadnie ona z powierzchni uszkodzonej niż z nie uszkodzonej
- Podczas podgrzewania obszaru suszarką do włosów, można czasem zaobserwować, że powierzchnia skóry zacznie się błyszczyć. To jest uwalnianie naturalnych olejków pod wpływem ciepła.
- Dotyk skóry może być dobrym wskaźnikiem. Jeśli skóra jest silnie zanieczyszczona będzie tłusta i lepka w dotyku.
- W niektórych skrajnych przypadkach można nawet zeszkrobać tłuszcz (naturalne olejki) z powierzchni.

Najlepszym wskaźnikiem zanieczyszczonych miejsc będzie identyfikacja obszarów, gdzie ludzie opierają głowę o skórę. Ale nie zawsze zanieczyszczone obszary możemy ograniczyć tylko do tych miejsc, ponieważ skóra absorbuje i rozprzestrzenia tłuszcz na większą powierzchnię. Dotyczy to często miejsc, gdzie powłoka wykończeniowa uległa osłabieniu lub tych, na których widoczne są zagniecenia czy pęknięcia.

Bardzo ciężko jest określić jak długo potrwa proces odtłuszczenia skóry, dlatego nie zaleca się przeprowadzania tego procesu na miejscu u klienta. Mebel powinien zostać zabrany do warsztatu.

Jedna aplikacja odtłuszczająca nie powinna zająć więcej niż 15 – 20 minut, jednak nie jesteśmy w stanie określić ile aplikacji będzie potrzebnych aby usunąć problem.

Każda aplikacja powinna schnąć przez około 3 godziny

Barwiona skóra może być najtrudniejsza do odkażania. Jest tak, ponieważ pigment znajdujący się na zewnętrznej powierzchni skóry działa jako bariera, która zatrzymuje proces wydobywania naturalnych olejków z głębi powierzchni skóry. Prawidłowym działaniem będzie usunięcie większej części powłoki wykończeniowej aby olejki naturalne miały ujście na zewnątrz i nie zostały wchłonięte ponownie w głąb skóry.

Etapy odtłuszczenia skóry.

1. Wyczyść dokładnie cały panel produktem Leather Ultra Clean. Pozbędziesz się w ten sposób tłuszczu (naturalnych olejków) z powierzchni skóry.
2. Następnie użyj Leather Prep (Zmywacz do skóry) aby usunąć powłokę wykończeniową. Należy pamiętać, że od wewnętrznej strony skóra będzie znacznie bardziej zanieczyszczona, więc usuń większą powierzchnię farby i lakieru wykończeniowego.
3. Następnym krokiem będzie osłabienie struktury tłuszczu. W tym celu należy czyścić powierzchnię skóry produktem Leather Ultra Clean 10 razy. Każdy proces czyszczenia musi być połączony z ugniataniem lub mocnym masowaniem powierzchni skóry – spowoduje to osłabienie struktury naturalnych olejków (tłuszczu).
4. Użyj ręcznika frotte i wyciśnij tłuszcz na zewnątrz jednocześnie zbierając go z powierzchni skóry. Następnie ponownie nasącz powierzchnie Leather Ultra Clean i powtórz proces.
5. Po 10 aplikacjach rozpocznij proces suszenia skóry za pomocą suszarki do włosów. Ciepło pozwoli na łatwiejsze "wyjście" tłuszczu z głębi skóry.
6. Za pomocą ręcznika frotte usuwaj tłuszcz z powierzchni skóry. Wykonaj tę czynność kilkakrotnie.
7. Użyj produktu Leather Mousse i wmasuj go w głąb skóry, a następnie spryskaj powierzchnię Alkohol Cleaner (Alkohol do skóry) i pozostaw go na powierzchni przez 5 minut.
8. Użyj odkurzacza piorącego aby wysać nadmiar płynów i tłuszcz wraz z głębi skóry. Używaj maszyny delikatnie aby nie uszkodzić powierzchni skóry.
9. Natychmiast po kroku 8, zastosuj produkt Degreaser, który nanosi się na skórę za pomocą pędzla. Zawsze nanieś grubszą warstwę produktu na cały obszar naprawianej powierzchni, jak również na obszar dookoła naprawianej powierzchni.
10. Po wyschnięciu Degreaser zmieni się w proszek. Jeżeli proszek będzie miał kolor biały możemy uznać proces za zakończony i przygotowywać skórę pod koloryzację. Jeżeli proszek będzie miał kolor od ciemno – brązowego po jasno – brązowy proces trzeba

będzie powtarzać do momentu, aż stanie się biały. Proces powtarzamy od punktu numer trzy. Odkurzyć proszek i w razie potrzeby powtórzyć proces.

Przed koloryzacją zastosuj Adhesion Promoter na naprawianej powierzchni.

Powyższy proces jest identyczny dla skór niewykończonych (Anilinowych i Pół anilinowych), a ponieważ nie zawierają one pigmentu i powłoki wykończeniowej w postaci lakieru nie jest wymagane używanie produktu Leather Prep (Zmywacz do skóry). Proces odłuszczenia dla tego typu skór rozpoczynamy od punktu nr. 3.

Kompletny proces renowacji fotela zamieszczonego poniżej



Podczas przeprowadzania renowacji tego mebla, pierwszym krokiem jest zawsze identyfikacja uszkodzeń, które należy naprawić. Problemami mogą być:

- tłuszcz (naturalne olejki, które mogą znajdować się na obu oparciach fotela)
- spękania na poduszce (siedzisku) i oparciach fotela
- utrata koloru – fotel powinien być wykończony antycznym wykończeniem

-bardzo duże zanieczyszczenia znajdujące się na całym meblu

Pierwszym krokiem będzie oczyszczenie całego mebla za pomocą szczoteczki i produktu Leather Ultra Clean lub Leather Mousse. Rozpylamy Leather Ultra Clean na czyszczonej powierzchni i rozpoczynamy proces dogłębnego czyszczenia wykonując koliste ruchy szczoteczka. Na oparcia fotela rozpylamy Leather Mousse i obserwujemy zachowanie produktu. W miejscach, w których podejrzewamy problem tłustości skóry Leather Mousse bardzo szybko zamieni się w ciecz, a w miejscach, w których problem nie występuje produkt będzie przez dłuższy czas utrzymywał się jako pianka. Po czyszczeniu mebla szczoteczka usuń brud ręcznikiem frotte z powierzchni. W razie potrzeby powtórz cały proces.



Zwróć szczególną uwagę na miejsca w których występuje proces tłustości skóry. Miejsca te powinny zostać wyczyszczone około 10 razy środkiem Leather Ultra Clean.



Mocno nasącz miejsca, w których występuje problem tłustości skóry, a następnie przejdź do ugniatania tych miejsc (tak jak pokazuje obrazek).

Leather Ultra Clean usuwa tłuszcz ze skóry, ale tylko z powierzchni, ugniatając skórę rekami pozbywasz ją tłuszczu (naturalnych olejków).



Nałóż ręcznik frotte na ugniatane miejsce i wytrzyj bród, który wydobył się podczas ugniatania rękami. Miejsce, w którym występuje problem tłustości skóry powinno czyścić się w ten sposób około 10 razy. W ten sposób pozbawisz skórę z większości tłuszczu (naturalnych olejków).

Podczas czyszczenia miejsc problematycznych do Leather Mousse można również dodać Alkohol Cleaner (Alkohol do skóry). Kluczem do sukcesu przy wykonywaniu tej czynności jest rzetelne wykonanie masażu i ugniatania skóry. Tylko rzetelna praca pomoże uwolnić tłuszcz z głębi skóry i zapobiegnie takim problemom w przyszłości.



Następnym krokiem jest bardzo dokładne wytarcie mokrej skóry. Czynność tą wykonaj mocnym i zdecydowanym ruchem (tak, aby tłuszcz wyszedł na zewnątrz).

Po wykonaniu tej czynności przejdź do ponownego nasączenia skóry Leather Ultra Clean lub Leather Mousse i Alkohol Cleaner, użyj odkurzacza piorącego.



Odsącz tłuszcz odkurzaczem piorącym z mokrej powierzchni skóry. Czynność tą powtórz we wszystkich kierunkach. Proces ten można powtórzyć w razie gdy skóra jest bardzo tłusta, a jedna czynność nie była wystarczająca.

Zwróć szczególną uwagę aby nie uszkodzić skóry podczas wykonywania tej czynności.



Podczas gdy skóra jest jeszcze wilgotna nanieś na naprawiane miejsce Degreaser. Zapobiegnie to wchłanianiu pozostałości tłuszczów do skóry, a wręcz przeciwnie – Degreaser “wyciągnie“ je na zewnątrz. Pokazuje to obrazek po prawej stronie, gdzie dokładnie widać jak Degreaser zamienił się w białawy proszek.

Odkurz wyschnięty proszek (odparowanie zmywaczy może potrwać nawet kilka godzin zanim Degreaser zamieni się w proszek), a następnie dokładnie oczyść pozostałości za pomocą Leather Ultra Clean. Wysusz skórę suszarką do włosów, jednocześnie usuwając tłuszcz, który będzie zbierał się na jej powierzchni. Czynność tą wykonaj używając ręcznika frotte.



Następnie powtórz proces (nasącz skórę Leather Ultra Clean) i ponownie aplikuj Degreaser.

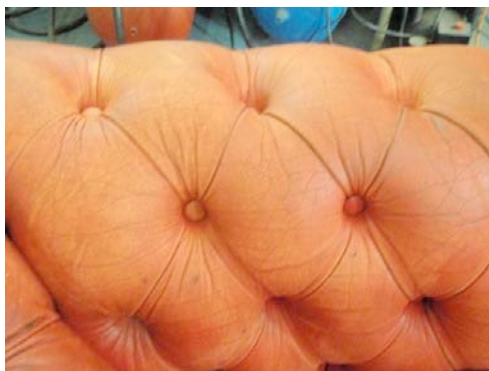
Czynność powtarzaj do momentu aż Degreaser zamieni się w biały proszek. Pokazuje to obrazek po lewej stronie.

Po usunięciu problemu tłustości skóry przechodzimy do szlifowania powierzchni. Do tej czynności używamy Leather Prep lub Leather Ultra Clean. Przy starych meblach, gdzie powierzchnia jest mocno spękana lepiej używać Leather Prep (Zmywacz do skóry). Produkt pomoże usunąć resztki starej farby i powłoki wykończeniowej, dzięki temu nowa powłoka pigmentowa będzie lepiej przylegać do skóry. Dzięki szlifowaniu powierzchni pozbawisz skórę mniejszych pęknięć, będzie ona wyglądać znacznie lepiej.

przed zastosowaniem Leather Prep



po zastosowaniu Leather Prep



Rozpyl Leather Prep (Zmywacz do skóry) bezpośrednio na naprawianą powierzchnię i rozpocznij szlifowanie wykorzystując do tego pad szlifujący. Pamiętaj, że podczas szlifowania skóra powinna być cały czas nasączona preparatem. To wygładzi powierzchnię, pomoże usunąć starą powłokę lakierniczą, zabezpieczy skórę przed przetarciem i uszkodzeniem. Przy użyciu bawełnianej szmatki przetrzyj skórę z nadmiaru preparatu, dzięki temu usuniesz również stara powłokę lakierniczą ze skóry.

Patrząc na dwa zdjęcia zamieszczone powyżej można zaobserwować, jak proces szlifowania z wykorzystaniem Leather Prep (Zmywacz do skóry) pomógł usunąć pęknięcia na skórze. Jest tak, ponieważ były to pęknięcia powłoki lakierniczej, a nie samej skóry. Pamiętaj aby proces ten wykonywać na większej powierzchni a nie tylko na naprawianej.

Pozostaw naprawianą powierzchnię na kilka godzin i pozwól aby Leather Prep (Zmywacz do skóry) wyparował. Po wyschnięciu, jeśli powierzchnia nie lepi się to znaczy że udało się usunąć starą powłokę lakierniczą. Jeśli powierzchnia lepi się przetrzyj ją dokładnie produktem Alcohol Cleaner (Alkohol do skóry) w celu odtłuszczenia.

Przetrzyj wszystkie nierówności dokładnie papierem ściernym 320g, a następnie dopracuj powierzchnię papierem ściernym 1200g. Po wykonaniu tej czynności wytrzyj skórę wilgotną ściereczką aby usunąć kurz po szlifowaniu.

Odtłuść skórę Alcohol Cleaner (Alkohol do skóry). Jeżeli po wyschnięciu skóra jest bardzo sztywna użyj preparatu Leather Revive. W celu uzyskania większej ilości informacji przejdź do działu "Zmiękczenie skóry".



Zdjęcie pokazuje powierzchnię po odtłuszczeniu. Ponieważ tłuszcz wsiąkał w to miejsce przez lata doszło do osłabienia struktury skóry. Powierzchnię tą należy wzmocnić używając Leather Binder (Produkt łączący włókna skóry), a następnie wypełnić wszelkiego rodzaju spękania Flexifil (Płynna skóra). Używamy Flexifil ponieważ naprawiana powierzchnia będzie mocno eksploatowana.



Aplikuj Leather Binder za pomocą gąbki na naprawianą powierzchnię. Aplikuj 8 warstw produktu, każdą susząc przez około 30 sekund. Następnie uzyskaj gładką powierzchnię używając papieru ściernego 1200g.

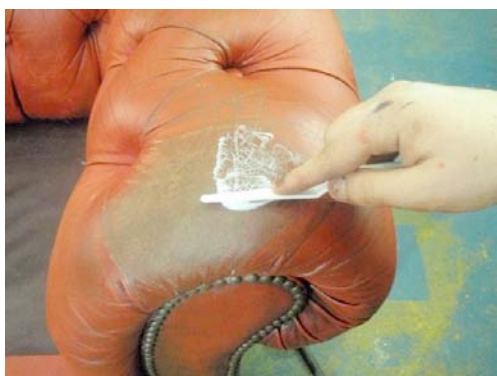
Leather Binder wsiąknie w głąb skóry, łącząc ze sobą wszystkie luźne włókna skóry, tworząc doskonałą bazę pod dalsze naprawy.



To zdjęcie pokazuje skórę po zastosowaniu 8 warstw Leather Binder (produkt łączący włókna skóry). Można zaobserwować, że skóra jest znacznie bardziej "zbita".

Dzięki Leather Binder skóra jest dużo mocniejsza a naprawa będzie dużo bardziej trwała.

Zastosowanie Leather Binder znacznie poprawia wygląd naprawianej powierzchni – wygląda ona dużo bardziej naturalnie.



Używając szpatułki nanieś Flexifil (Płynna skóra) na wszystkie pęknięcia, następnie zbierz nadmiar produktu z powierzchni skóry. Podsusz suszarką przez kilka minut i wygładź powierzchnię za pomocą papieru ściernego 1200g. W razie potrzeby powtórz proces do momentu uzyskania idealnie gładkiej powierzchni.

Po uzyskaniu gładkiej powierzchni, na miejsca, które były poddane procesowi odtłuszczenia nanieś Adhesion Promoter (Promotor przyczepności). Zastosowanie Adhesion Promoter zawsze zwiększa przyczepność barwnika do podłoża. Zastosowanie tego produktu nie jest jednak wymagane na całej powierzchni odnawianego mebla. Produkt można zastosować tylko na oparcia.

Proporcje:

90% Adhesion Promoter (Promotor przyczepności)

10% Cross Linker X (Utrwalacz)

Wlej Cross Linker X (Utrwalacz) do Adhesion Promoter (Promotor przyczepności), a

następnie dobrze wymieszaj przez około 2 minuty. Nanieś mieszankę w pierwszej kolejności za pomocą gąbki na naprawiana powierzchnię.

Następnie nanieś cztery warstwy we wszystkich kierunkach.

Natychmiast po zastosowaniu Adhesion Promoter (Promotor przyczepności) przejdź do aplikowania barwnika.



Przelej farbę przez filtr , a następnie nanieś pierwszą warstwę farby za pomocą gąbki i dokładnie wysusz suszarką do włosów. Po zastosowaniu pierwszej warstwy barwnika możesz zauważyć pewne niedoskonałości, których nie byłeś w stanie dostrzec wcześniej. Zastosuj Flexifil (Płynna skóra) i dopracuj powierzchnię.



Następnie nanieś barwnik za pomocą pistoletu natryskowego. Farbę rozpylaj z odległości 6 – 8 cm od naprawianej powierzchni skóry.

Po zastosowaniu koloru bazowego (jeżeli efekty są zadowalające) przejdź do natryskiwania antycznych wykończeń.

Szczegółową procedurę przedstawia kolejny rozdział.

Wykończenia antyczne

Jeżeli podkład bazowy został naniesiony, a przez powłokę lakierniczą nie przebijają żadne inne stare kolory możemy przystąpić do natrysku wykończeń antycznych. Oto procedura wykonania natrysku wykończeń antycznych.

KOLORU NIE NANOSIMY ZA POMOCĄ GĄBKI – NAWSZE POWINIEN ZOSTAĆ NATRYŚNIĘTY PISTOLETEM LUB AEROGRAFEM.

Poduszki

Nie ma definicji natryskiwania wykończeń antycznych, a każdy mebel należy traktować indywidualnie. Zaczynamy od poduszek. Poduszka składa się z 2 części – przedniej i górnej. Zaczynj natryskiwanie barwnika poprzez aplikację barwnika na wszystkie połączenia. Najlepszym sposobem jest natryskiwanie barwnika zaczynając od rurkowatych łączy skóry. Zaczynj rozpylanie barwnika od tych miejsc. Rozpylaj barwnik pionowo w dół a następnie w górę. Celem takiego działania jest umieszczenia barwnika w załamaniach rurkowatych łączy.

Na tym etapie wszędzie tam, gdzie rurkowate łączy będą ciemne od barwnika przejdź do zrobienia cieniowania na płaskiej części poduszki. Cieniowanie powinno być ciemniejsze przy rurkowatych łączy i stopniowo słabsze na środku. Powinno to wyglądać podobnie z obu stron rurkowatych łączy skóry. Przody poduszek powinny być zabarwione ciemniej niż góra.

Na górną część poduszki natryskujemy barwnik ciemniej przy łączy i w rogach, stopniowo cieniuujemy powierzchnię do środka poduszki. Na tym etapie uważaj przy natryskiwaniu barwnika i staraj się aby po zakończeniu procesu cieniowanie było równe ze wszystkich stron, a wykończenie antyczne wyglądało naturalnie.

Tył i boki mebla

Tył i boki mebla spryskujemy, aż cała powierzchnia stanie się ciemna. Na tych częściach nie wykonujemy cieniowania. Kolor powinien być rozprowadzony równomiernie na całej powierzchni. Rozpylaj barwnik, aż kolor bazowy stanie się prawie nie widoczny.

Guziki



Na guziki natryskujemy barwnik dokładnie w takim tonie jak tył i boki mebla.

Następnie natryskujemy barwnik na wszystkich marszczeniach tak jak pokazuje to obrazek.

Całą pozostałą powierzchnię cieniuujemy w taki sposób aby kolor bazowy przebijał przez wykończenie antyczne.

Aplikacja Leather Finish (lakier wykończeniowy)

Leather Finish (Lakier wykończeniowy) może zostać zaaplikowany bezpośrednio po zastosowaniu barwnika. Jednak najlepiej poczekać do wyschnięcia barwnika przez okres około 10 godzin. W celu zwiększenia trwałości wykonywanej naprawy zaleca się dodanie do przefiltrowanego przez filtr Leather Finish 10% Cross Linker X (Utrwalacz). Lakier wykończeniowy rozpylaj w odległości około 10 cm od powierzchni skóry.

Upewnij się, że cała powierzchnia skóry została pokryta Leather Finish

Rozpylaj Leather Finish w następujących kierunkach:

Pionowo – góra, dół – dół, góra

Poziomo- po obu przekątnych naprawianej powierzchni.

UWAGA:

Po wykonaniu renowacji nie wolno czyścić skóry przed upływem 7 dni ponieważ zarówno z farby jak i z lakieru musi odparować woda i produkty muszą się utrwalić.

Po wykonaniu renowacji nie wolno nakładać kremów pielęgnacyjnych przed upływem 7 dni.

Zaleca się aby poinformować klienta że okres ten wynosi tydzień, aby mieć pewność, że nie wykona tych czynności przed upływem w/w czasu.

Proces zmiany koloru

Zmiana koloru skóry nie różni się od procesu renowacji.

Poniższa tabela przedstawia w jaki sposób należy postępować przy nowych i starych tapicerkach skórzanych.

Więcej informacji na temat czyszczenia i przygotowania uzyskasz w działach zatytułowanych " Czyszczenie skór"

Nowy mebel	Stary mebel
<ol style="list-style-type: none">1. Ultra Clean2. Szlifowanie papierem ściernym 320g potem 1200g3. Przetarcie Leather Prep4. Przetarcie bawełnianym ręcznikiem5. Adhesion Promoter6. Kolor7. Lakier wykończeniowy	<ol style="list-style-type: none">1. Ultra Clean2. Leather Prep/Pad szlifujący3. Przetarcie bawełnianym ręcznikiem4. Szlifowanie papierem ściernym 320g potem 1200g5. Wipe down with damp cloth6. Leather Revive (opcjonalnie)7. Naprawa uszkodzeń8. Adhesion Promoter9. Kolor10. Lakier wykończeniowy

Porady Zmiana koloru

1. Zawsze używaj Adhesion Promoter (Promotor przyczepności). Po naniesieniu nowego koloru istnieje prawdopodobieństwo odpryskiwania nowego barwnika jeżeli powierzchnia została przygotowana nieprawidłowo. Aby temu zapobiec koniecznie należy usunąć starą powłokę lakierniczą. Odbywa się to za pomocą Leather Prep (Zmywacz do skóry) i szlifowania papierem ściernym 320g. Należy zwrócić szczególną uwagę na zmarszczki skórne, z których koniecznie należy usunąć starą powłokę lakierniczą. Adhesion Promoter powinien zostać naniesiony na tego typu miejsca ze szczególną uwagą.

2. Zawsze zabierz mebel do zakładu. Praca w zakładzie będzie o wiele bardziej efektywna. Dzięki temu będziesz w stanie nanosić preparaty za pomocą gąbki jak również pistoletu natryskowego, czego nie mógłbyś zrobić w domu u klienta.

3. Rozpylaj barwnik we wszystkich krawędziach i trudno dostępnych miejscach w pierwszej kolejności. Jeżeli zaczniesz od nanoszenia barwnika od trudno dostępnych miejsc masz pewność, że cały obszar będzie prawidłowo pomalowany. Jeżeli zrobisz tą czynność odwrotnie to trudno dostępne miejsca będą się wyróżniać.

Mieszanie kolorów

Mieszanie kolorów jest jednym z najważniejszych aspektów przy renowacji skórzanej tapicerki. Możemy wyróżnić trzy podstawowe kolory: czerwony, żółty i niebieski. Teoretycznie wykorzystując podstawowe kolory plus biały i czarny jesteśmy w stanie uzyskać dowolną barwę. W praktyce nie jest to już tak oczywiste szczególnie wtedy, gdy nie potrzebujesz np. 5 litrów danego odcienia, a tylko 20 ml do wykonania drobnej naprawy.

Podstawowe kolory:

NS - RED (LC)

VS - RED (HC)

MS - YELLOW (LC)

QS - YELLOW (HC)

LS - BLUE (LC)

RS - BLUE (HC)

Drugorzędne kolory:

PS - GREEN

USN - ORANGE

ZS - VIOLET

BS - MAGENTA

Kolory cienia

XS - BLACK (LC)

JS - BLACK (HC)

KU – WHITE

Drugorzędne kolory cienia

TS - OXIDE YELLOW

YS - OXIDE RED

Definicją drugorzędnego koloru: jest kolor uzyskany z mieszanki 2-ch podstawowych kolorów np. czerwony + żółty = pomarańczowy, niebieski + żółty = zielony, zielony + czerwony + niebieski = purpurowy. Z tego powodu kolory TS, YS nie są kolorami drugorzędnymi, a zostały sklasyfikowane jako drugorzędne kolory cienia, ponieważ nie

można ich uzyskać tylko z podstawowych kolorów. Są to tzw. brudne kolory, które zostały stworzone aby zmienić odcień dobieranego koloru.

Kod koloru jest stworzony od pierwszych liter nazwy koloru. Nie będzie to miało jednak żadnego znaczenia. Ważne jest jednak oznaczenie HC i LC zamieszczone w nawiasach na końcu nazwy koloru. Oznaczenie HC oznacza kolor mocno skoncentrowany a LC kolor słabo skoncentrowany. Jak widać 3 podstawowe kolory, czarny i biały mają swoje odpowiedniki wysoko i nisko skoncentrowane (HC i LC). Kolorów z oznaczeniem HC będziesz używał do utworzenia koloru bazowego. Więc jeśli będziesz potrzebował uzyskać np. kolor czerwony aby naprawić jakieś uszkodzenie zaczniesz od koloru z oznaczeniem RED HC, a dopiero później będziesz dodawał innych odcieni aby uzyskać pożądaną odcień czerwieni.

Podczas dopasowywania kolorów, należy pamiętać o kilku ważnych aspektach takich jak barwa, odcień i nasycenie koloru. Barwa w terminologii składa się na prawidłowy i rzeczywisty kolor lub odcień, czyli czerwony, zielony, pomarańczowy i tak dalej. Nasycenie odnosi się do jasności koloru. Bardzo nasycone kolory są czyste i jasne. Podczas mieszania kolorów podstawowe kolory stają się mniej nasycone.

Odcień

Spójrz na poniższe przykłady



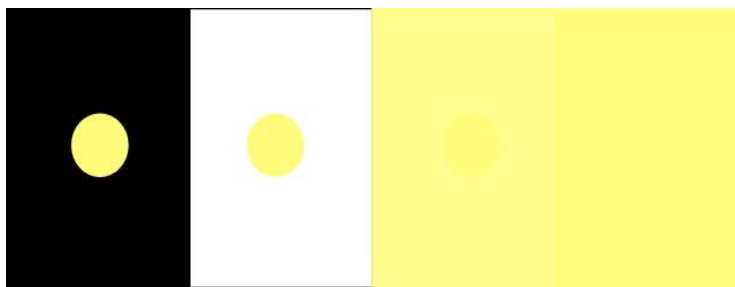
Powyżej widzimy dwa kremowe kolory tapicerki skórzanej. Porównując je ze sobą widzimy, że kolor po lewej stronie wygląda bardziej czerwono od koloru po prawej stronie. Mając na uwadze kolor po lewej stronie, kolor po prawej stronie wygląda bardziej żółto.



Jeżeli spojrzymy na te dwa kolory powyżej widzimy, że kolor po prawej stronie ma bardziej zielony odcień w porównaniu do żółtej próbki. Kolor skóry zamieszczony powyżej jest dokładnie tym samym kolorem po prawej na pierwszym obrazku.

Podczas dopasowywania kolorów trzeba będzie wziąć pod uwagę postrzeganie kolorów. Kolor który dobierasz zawsze będzie miał coś w sobie z podstawowych kolorów. Musisz więc zastanowić się nad podstawowymi kolorami i zawsze będzie wyglądał zbyt czerwony żółty lub niebieski. Może to również wyglądać zbyt zielony fioletowy lub pomarańczowy czyli jeden z drugorzędnych kolorów.

Jeżeli w mieszanej barwie widzisz zbyt dużo jakiegoś koloru należy w tym celu użyć koloru przeciwnego. Kolorom przeciwnym przyjrzymy się w dalszej części przewodnika. Innym przykładem postrzegania kolorów jest pokazany poniżej obrazek. Trzy kropki w środku kolorowych bloków są tego samego koloru. Ze względu na kolor tła każda z nich wygląda inaczej. Kropka na białym tle wygląda ciemniej niż kropka na czarnym tle. Kropka na żółtym tle jest trudna do zobaczenia ze względu na podobny kolor tła.



Cień lub wartości koloru

Cień odnosi się do jasności i ciemności koloru.



Wszystkie trzy zdjęcia są w tym samym tonie. Środkowe jest w oryginalnym kolorze, z lewej jest 10% jaśniejsze i 10% ciemniejsze po prawej. Jak widać kolor jaśniejszy wygląda czyściej. W wielu przypadkach może być konieczne dostosowanie barwy - szarego pigmentu - połączenie czerni i bieli. Biały kolor rozjaśnia, czarny przyciemnia.

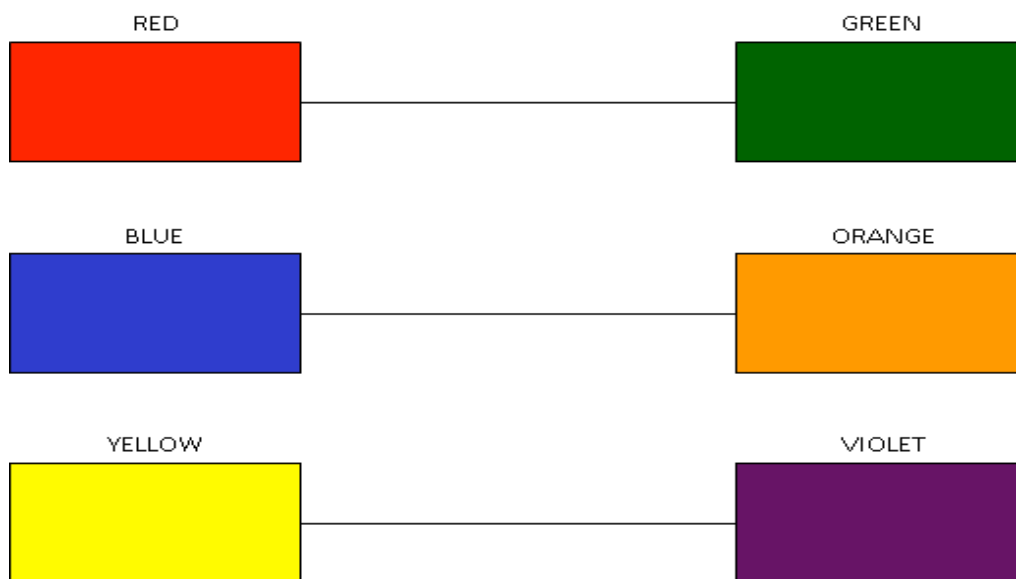
Nasycenie koloru

Dodając szarości do koloru sprawiasz, że staje się mniej nasycony. W istocie osłabia to kolor i sprawia, że staje się mniej intensywny. Należy o tym pamiętać przy dobieraniu koloru do

starych lub wyblakniętych skór. Innym sposobem neutralizowania kolorów jest dodanie koloru przeciwnego. Jak wspomniano wcześniej kolor przeciwny jest przeciwieństwem koloru np. czerwony – zielony. W teorii oznacza to, że jeżeli zmieszasz dwa przeciwstawne ze sobą kolory uzyskasz kolor szary.

Kolory przeciwnościenne

Kolory przeciwnościenne to kolory, które dodawane do mieszanki neutralizują się na wzajem. Na przykład jeżeli w mieszance jest zbyt dużo koloru czerwonego można dodać koloru przeciwnościnnego. Dla czerwieni przeciwnościnnym kolorem jest kolor zielony.



Red, Blue, Yellow kolory przeciwnościenne wykluczają się nawzajem



WAŻNE: Kolory przeciwstawne powinny być stosowane wyłącznie gdy Twój MIX jest bardzo zbliżony do pożądanej barwy. Powinny być stosowane w małych ilościach. Kolor może stać się zbyt CIEPŁY LUB ZBYT ZIMNY.

Ciepłe i zimne kolory, odnoszą się tylko do odcienia koloru. Dzieliąc koło kolorów na dwie połowy widzimy kolory ciepłe i zimne. Należy wziąć pod uwagę czy mieszanka nie wygląda zbyt ciepło/zimno dodając do niej koloru przeciwstawnego do wyrównania.



Mieszanie kolorów

Przewodnik mieszania kolorów został stworzony, aby w łatwy i przejrzysty sposób mieszać i dopasowywać kolory.

Podczas mieszania kolorów ważne jest, aby mieszać wszystkie pigmenty ze sobą bardzo dokładnie – tak, aby nie pozostawały na ściankach naczynia.

Podczas mieszania kolorów odwołuj się do poprzednich stron książki technicznej, aby osiągnąć właściwy kolor.

Wykorzystując bawełniany patyczek możesz nanosić próbki na skórę aby sprawdzać próbkę mieszanki koloru.

Staraj się dopasowywać właściwy kolor do miejsca które naprawiasz.

Po naniesieniu próbki na skórę dokładnie wysusz ją wykorzystując suszarkę do włosów.

Spójrz na kolor ze wszystkich stron, aby dokładnie ocenić barwę, odcień i nasycenie w próbce, którą porównujesz do koloru naprawianej skóry. Odcień, nasycenie i barwę jednocześnie. Jeżeli ciężko jest Ci ocenić wszystkie czynniki jednocześnie, skoncentruj się na

cieniu i oceń, czy próbka jest zbyt ciemna lub jasna. Dopasuj odcień, a będziesz w stanie zobaczyć jak musi zmienić się barwa.

Podczas testowania próbki na skórze (kiedy jesteś blisko właściwego koloru) ważne jest aby nałożyć 3 lub 4 warstwy aby dokładnie ocenić dobierany kolor. Próbka musi dokładnie pokryć skórę aby koloru bazowego nie było widać. Tylko wtedy będziesz w stanie dokładnie ocenić barwę odcień i nasycenie.

Jeżeli masz trudności z ocenieniem odcienia próbki – w niektórych miejscach wygląda ona jaśniej, a w innych ciemniej może to być blask koloru. Aby zlikwidować zbyt duży blask koloru użyj środka matującego kolor (Matting Agent). Środek stosuj ostrożnie, aplikuj w małych ilościach. Zbyt duża aplikacja może spowodować, że mieszany kolor będzie wyglądał zbyt matowo. Jediną drogą aby zwiększyć blask koloru jest dodanie wszystkich pigmentów z których powstała próbka. Aby prawidłowo ocenić blask koloru spójrz na próbkę dokładnie ze wszystkich stron.

Po dodaniu środka matującego (Matting Agent) ponownie nanieś próbkę na skórę blisko ostatniej próby – to pomoże ocenić czy dalsze aplikacje są konieczne.

Na przykład jeżeli do próbki dodałeś kroplę spróbuj ocenić ile blasku zlikwidowała.

Następnie oceń ile blasku należy zlikwidować i dodaj o tyle więcej kropli środka matującego (Matting Agent) aby przyspieszyć proces.

Ważne jest abyś pamiętał, że wszystkie kolory składają się z barw podstawowych plus czarny i biały. Mieszane kolory mają odcienie podstawowych kolorów, a aby je zlikwidować należy używać kolorów przeciwstawnych. Mając to na uwadze należy patrzeć zawsze o jeden krok do przodu. Na przykład: mieszany kolor wygląda zbyt niebiesko, a powinien być bardziej zielony, pamiętając, że niebieski i żółty to zielony można do mieszanki użyć żółtego zamiast zielonego.

Jeżeli poznasz mieszanie kolorów lepiej, będziesz mieszał barwniki szybciej i łatwiej. Jediną metodą do nauki jest praktyka.

Przewodnik mieszania kolorów

Przewodnik mieszania kolorów winien być wykorzystany jako wskazówka do otrzymania koloru początkowego. Na podstawie koloru początkowego należy ocenić czy próbkę należy rozjaśnić, czy przyciemnić. Aby uzyskać idealną próbkę stosuj się do wskazówek z poprzednich stron książki technicznej.

KREMOWY -jasny-ciemny, żółto-kremowy, brzoskwiniowo- kremowy

Postaw pojemnik 30ml na płaskiej powierzchni i dodaj 15ml koloru białego, dodaj pięć kropli koloru Yellow HC i trzy krople koloru Oxide Yellow. Uzyskasz bardzo jasny kremowy kolor.

Kolor możesz testować na kawałku skóry lub innej powierzchni za pomocą bawełnianego patyczka. Wyszusz kolor za pomocą suszarki do włosów i dokładnie oceń kolor.

Aby rozjaśnić: Dodaj kolor White w małych ilościach, aby kolor był bardziej perłowy, lub rozjaśnij kolorem Yellow jeżeli potrzebujesz więcej tonów żółtego.

Aby przyciemnić: Dodaj koloru Black w małych ilościach. Jeżeli dodasz zbyt dużo kolor może stać się delikatnie niebieski. Można to skorygować dodając kroplę koloru Orange.

Aby zwiększyć złote tony: Dodaj w małych ilościach Oxide Yellow.

IVORY -jasny -ciemny

Postaw pojemnik 30ml na płaskiej powierzchni i dodaj 10ml koloru White, dodaj pięć kropli koloru Black, pięć kropli koloru Oxide Yellow i jedną kroplę koloru Magenta. Uzyskasz kolor Ivory.

Kolor możesz testować na kawałku skóry lub innej powierzchni za pomocą patyczka do uszu. Wyszusz kolor za pomocą suszarki do włosów i dokładnie oceń kolor.

Aby rozjaśnić: Dodaj kolor White w małych ilościach, aby kolor był bardziej perłowy, lub rozjaśnij kolorem Yellow jeżeli potrzebujesz więcej tonów żółtego.

Aby przyciemnić: Dodaj koloru Black w małych ilościach. Kolor Black możesz również użyć aby uzyskać bardzo ciemny Ivory. Dodaj koloru Blue jeżeli potrzebujesz więcej zielonych tonów.

ŚREDNI BRĄZ jasno-brązowy, ciemno-brązowy, bordowo-brązowy

Postaw pojemnik 30ml na płaskiej powierzchni i dodaj 5ml koloru Orange, 5ml koloru Black, 5ml koloru Red Oxide, 2ml koloru Yellow HC. Uzyskasz kolor średni brąz.

Kolor możesz testować na kawałku skóry lub innej powierzchni za pomocą patyczka do uszu. Wysusz kolor za pomocą suszarki do włosów i dokładnie oceń kolor.

Aby rozjaśnić: Dodaj koloru Yellow – to rozjaśni kolor, ale może wyeliminować czerwone tony. Dodaj koloru Red aby to skorygować. Kolor White również rozjaśnia, lecz dodany w zbyt dużej ilości może spowodować, że kolor stanie się zbyt mleczny.

Aby przyciemnić: Dodaj koloru Black, może to spowodować że kolor stanie się delikatnie zielonkawy. Dodając koloru Red odzyskasz czerwone tony. Aby uzyskać ciemniejsze brązy powoli dodawaj koloru Violet.

CZERWONY - jasno-czerwony, ciemno-czerwony-bordowy

Postaw pojemnik 30ml na płaskiej powierzchni i dodaj 10ml koloru Red HC pięć kropli koloru Magenta aby przyciemnić czerwony. Dodaj pięć kropli koloru Violet aby przyciemnić więcej.

Kolor możesz testować na kawałku skóry lub innej powierzchni za pomocą patyczka do uszu. Wysusz kolor za pomocą suszarki do włosów i dokładnie oceń kolor.

Aby rozjaśnić: Dodaj koloru bazowego Red HC. Dodaj koloru Yellow, uzyskasz więcej tonów koloru pomarańczowego. Dodając koloru White również rozjaśnisz, ale kolor stanie się bardziej różowy. Często kombinacja wszystkich kolorów daje najlepsze rezultaty.

Aby przyciemnić: Dodaj koloru Black, kolor może stać się bardziej brązowy więc uzupełnij kolorem Magenta. Kolor Violet również może zostać użyty do przyciemnienia, jeżeli dodasz zbyt dużo uzyskasz tony koloru purpurowego. Aby zlikwidować tony koloru purpurowego użyj koloru przeciwstawnego czyli żółtego (Yellow).

JASNY BRĄZ -light tan, yellow tan - red tan

Postaw pojemnik 30 ml na płaskiej powierzchni i dodaj 10ml koloru Orange, 2ml koloru Red Oxide, dziesięć kropli koloru Black, pięć kropli koloru White, aby kolor stał się średnio tan.

Kolor możesz testować na kawałku skóry lub innej powierzchni za pomocą patyczka do uszu. Wysusz kolor za pomocą suszarki do włosów i dokładnie oceń kolor.

Aby rozjaśnić: Dodaj koloru White w małych ilościach lub koloru Yellow aby uzyskać więcej złotych tonów.

Aby przyciemnić: Dodaj koloru Black. Aby przyciemnić uzyskując tony koloru czerwonego dodaj koloru Violet.

Aby uzyskać złoto-pomarańczowy tan: Dodaj koloru Blue w małych ilościach, to przyciemni kolor, następnie dodaj koloru Yellow – uzyskasz tony złoto - pomarańczowe.

BEŻ jasny - ciemny

Postaw pojemnik 30 ml na płaskiej powierzchni i dodaj 10 ml koloru White, 2ml koloru Oxide Yellow, 4ml koloru Black i osiem kropli koloru Red Oxide.

Kolor możesz testować na kawałku skóry lub innej powierzchni za pomocą patyczka do uszu. Wysusz kolor za pomocą suszarki do włosów i dokładnie oceń kolor.

Aby rozjaśnić: Dodaj koloru White lub Yellow dosłownie w kroplach. Możesz spowodować, że kolor stanie się bardziej kremowy. Aby skorygować kolor dodaj w małych ilościach (krople) koloru Red Oxide.

Aby przyciemnić: Dodaj koloru Black w małych ilościach. Jeżeli dodasz zbyt wiele uzyskasz niebieskie tony. Aby je skorygować użyj koloru Orange (kropla lub kilka kropli).

NIEBIESKI jasny – ciemny, purpurowo - niebieski

Postaw pojemnik 30 ml na płaskiej powierzchni i dodaj 10ml koloru White, 1 ml koloru Blue HC – uzyskasz kolor jasno – niebieski. Dodając koloru Black w małych ilościach przyciemniasz mieszankę, a dodając koloru White w małych ilościach rozjaśniasz mieszankę.

Kolor możesz testować na kawałku skóry lub innej powierzchni za pomocą patyczka do uszu. Wysusz kolor za pomocą suszarki do włosów i dokładnie oceń kolor.

Aby rozjaśnić: Dodaj koloru White lub Yellow (dosłownie krople). Może to spowodować, że kolor nabierze tonów kremowych. Możesz to skorygować dodając kroplę lub kilka kropel koloru Red Oxide.

Aby przyciemnić: Dodaj koloru Black w małych ilościach. Jeżeli dodasz zbyt wiele kolor może stać się zbyt niebieski. Aby to zneutralizować dodaj kroplę lub kilka kropel koloru Orange.

Aby uzyskać purpurę: Dodaj koloru Red, Magenta, lub Violet wraz z kolorem Black jeżeli potrzebujesz kolor ciemno – purpurowy.

ZIELONY jasno – zielony, ciemno – zielony, zielono – żółty, niebiesko – zielony

Postaw pojemnik 30 ml na płaskiej powierzchni i dodaj 5ml koloru Orange, 5ml koloru Yellow HC, 2ml koloru Green i dziesięć kropli koloru Black. Uzyskasz kolor średnio zielony.

Kolor możesz testować na kawałku skóry lub innej powierzchni za pomocą patyczka do uszu. Wysusz kolor za pomocą suszarki do włosów i dokładnie oceń kolor.

Aby rozjaśnić: Dodaj koloru White w dużych ilościach – uzyskasz jaśniejszy "nudny, brudny" zielony. Dodaj koloru Yellow aby rozjaśnić i zlikwidować " nudność " zielonego.

Aby przyciemnić: Dodaj koloru Black, aby utrzymać odcień zielonego dodaj koloru Blue.

Butelkowa zieleń: Dodaj koloru Black, aby utrzymać odcień zielonego dodaj koloru Blue. Jeżeli kolor wygląda zbyt niebiesko dodaj koloru Orange.

Bardzo ciemna zieleń: Zmieszaj ze sobą kolor Yellow i Black aby uzyskać bardzo ciemny zielony.

SZARY jasny – ciemny, stalowo - szary

Postaw pojemnik 30 ml na płaskiej powierzchni i dodaj 10ml koloru White, 5ml koloru Black. Uzyskasz kolor średnio – szary. Dodając kroplę koloru Blue HC uzyskasz kolor stalowo – szary.

Kolor możesz testować na kawałku skóry lub innej powierzchni za pomocą patyczka do uszu. Wysusz kolor za pomocą suszarki do włosów i dokładnie oceń kolor.

Aby rozjaśnić: Dodaj koloru White lub Oxide Yellow. Po dodaniu koloru White szary stanie się bardziej perłowy, a koloru Oxide Yellow doda cieplejszych tonów. Jednak jeżeli dodasz zbyt dużo koloru Oxide Yellow kolor może stać się zielonkawy. Możesz to zneutralizować dodając kroplę koloru Red

Aby przyciemnić: Dodaj raz na jakiś czas kroplę koloru Black. Czasem może to spowodować, że kolor stanie się delikatnie niebieski, aby to zneutralizować dodaj kroplę koloru Orange. Dodając koloru Oxide Yellow uzyskujesz kolor bardziej zielonkawy.

CIEMNY BRĄZ

Postaw pojemnik 30 ml na płaskiej powierzchni i dodaj 5ml koloru Red Oxide, 10ml koloru Black. Uzyskasz kolor ciemny brąz – czekoladowy brąz.

Kolor możesz testować na kawałku skóry lub innej powierzchni za pomocą patyczka do uszu. Wysusz kolor za pomocą suszarki do włosów i dokładnie oceń kolor.

Aby rozjaśnić: Dodaj koloru Yellow i Red w równych ilościach. Dzięki temu rozjaśnisz kolor utrzymując tony brązu. Dodając koloru Yellow zlikwidujesz odcień czerwony zawarty w brązie. Kolor White może być użyty do rozjaśnienia, lecz użyty w zbyt dużej ilości spowoduje, że kolor stanie się mleczny.

Aby przyciemnić: Dodaj koloru Black i Magenta lub Black i Violet w równych ilościach. Utrzyma to brąz w swoim tonie i przyciemni kolor. Kolor Black i Magenta dużo bardziej przyciemni brąz niż Black i Violet.

REGULACJA POŁYSKU

Jeżeli uzyskany kolor jest zbyt błyszczący w porównaniu do koloru na skórze, dodawaj powoli do mieszanki środek matujący (Matting Agent). W ten sposób wyeliminujesz blask z koloru. Dodawaj Matting Agent w małych ilościach (tylko kilka kropli do pojemnika z podziałką), dokładnie wymieszaj, a następnie zrób próbę na skórze. Stosuj środek matujący (Matting Agent) tylko wtedy, gdy twoja mieszanka jest bardzo blisko oryginału. Jeżeli dodasz środka zbyt wiele kolor stanie się mleczny. Jedyną drogą aby zredukować mleczność koloru jest dodanie kolorów bazowych z których tworzyłeś mieszankę.

Nie należy mieszać preparatu Leather Finish (Lakier wykończeniowy) z kolorem, ponieważ nie spowoduje to większego połysku lub matu koloru.